

R e s t a u r á l á s i _ _ j a v a s l a t _ _ e l ő d o k u m e n t á c i ó
K ö l t s é g v e t é s _ _ é s _ _ m ű l e i r á s

Műtárgy: nyárfatáblára festett olajkép

Mestere: 16. sz. eleji velencei mester

Mérete: 47 x 67 cm

Mű címe: Mária a kiseddel, Szt. Ferencsel és Szt. Annával

Inv.no.: 5005

Tulajdonos, megbízó: Pannonhalma, Bencés Főapátság Gyűjteménye

A műtárgy állapota a restaurálást megelőzően:

Hordozó: nyárfatábla, amelyet az erős rovarkárosodás miatt elvékonyítottak és parkettarendszerrel láttak el. Az eredeti hordozó 8 mm vastag, körülvágott, a hátoldalon legyalulták és viasszal konzerválták, függőleges irányú csúszóhevederekkel megerősítették. A szűjratokat a hátoldalon viasszal betömítették és a fertőzést megszüntették a hordozót konzolidálták, jelenleg stabil, mechanikailag szilárd.

Az eredeti tábla enyhén (konvex) vetemedett, a körbelécezések és a hátoldal parketta-hevederezése miatt és az impregnálás miatt nem megállapítható, hogy több, vagy egy darabból vágták ki.

A jelenlegi parketta-hevederezés (keményfa) stabil és funkcióját a jövőben is ellátja, változtatása, módosítása nem szükséges.

Alapozóréteg: Gesso alapozás, 0.5-0.2 mm vastag, egyenletesen felhordott, jelenleg pergésveszélyes állapotban. A felemelkedések a festékréteggel együtt a tábla zsugorodása és a klimatikus változások együttes hatására következtek be. Nagyobb hiányok, inkább elszórtan találhatók, régi kiegészítésekkel és tömítésekkel és kiegészítetlenül, egyszerűen lefedve olajfestékekkel.

A tábla kis méretéhez képest is igen sok a hiány, a feltárással a hiányok mértéke pontosan kimutatható lesz, a luminesszens vizsgálat alapján is a viszonylag vékony lakkréteg alatt már részben behatárolhatók a kiegészítések és azok kiterjedése is.

Festékréteg: Olajfestés, egyenetlenül repedezett és zsugorodott bizonyos felületeken, a felső réteg ugyan kopott, különösen a testrészekben, míg az égbolt és a drapériákon intaktabb állapotban maradt fenn.

Rendkívül sok zavaró belefestés található elsősorban a kipergett részek környezetében, ahol a hiányokat szakszerűen nem tudták kiegészíteni, tömíteni. A festékréteg pergésveszélyes állapota miatt a tisztítás is körülményes, a felemelkedett részek előzetes visszavasalása szükséges. A festékréteget, tekintve, hogy a lakkréteg vékony és kevésbé szennyezett viszonylag biztonságosan lehet tisztítani, egyedül a krapplackkal festett részek instabilabbak és a testrészek kopottságuk miatt, ezeken a felületeken enyhébb oldószer alkalmazása a megoldás.

Lakkréteg: igen vékony, gyantás és enyhén besárgult, közepesen szennyezett lakkbevonat, amely ethanollal biztonságosan leválasztható a felületről. A lakkrétegen igen sok retus és belefestés fekszik, ezeknek eltávolítása csak ott nehezebb, ahol a kipergett részeket fedték le és a retus, olajfesték kötőanyaga a fatábla mélyebb rétegeibe is beszívódott.

Díszkeret: Faragott, aranyozott barokk díszkeret, formai és plasztikai hiányokkal, régi törésekkel és repedésekkel.

Az aranyozást egy vastag por fedi amely alatt többrétegű szennyezőréteg és egy bizonyos patina is fekszik. Az aranyozást vil. okker boluszos rétegre vitték fel, kopott, hiányos. Igen sok bronzporos kiegészítés található, átkenések a kopásokon, amelyek oxidálódtak, besötétedtek.

A bronzporos kiegészítések igen zavaróak és eltávolításuk nehezebb.

A díszkeret felső traktusa átrepedt és jelenleg mozog, rögzítése szükséges, bizonyos repedések, szétrnyílások a sarkokon mutatják, hogy a meggyengült részek instabillá váltak és a súlyos, telt növényi ornamentikákat hordozó elemek a felső, vízszintes darabon jelenleg is mozognak, rögzítésük szükséges. Plasztikai hiányok találhatóak néhol, mint kiálló levélfrizek letörései, melyek rekonstrukciója és pótlása kívánatos, tekintve azt, hogy a jelenlegi bronzporos átfestések és átkenések a törésfelületeken igen zavaróak és a keret tisztítása után méginkább otrombán hat majd.

Sok a kopás, az aranyozás bizonyos felületeken épebb és jobb állapotú, az alsó vízszintes motívumokon több hiány található. Pótlásuk, újraaranyozásuk a kopásokon esztétikailag szintén szükséges lenne, tekintve az eredeti aranyozás épségét és kopottsági fokát.

H e l y r e á l l í t á s i _ j a v a s l a t :

A festményt konzerválni és a felemelkedéseket helyileg, nyúlenyves rögzítéssel vissza kell vasalni.

A tisztítást ethanollal az égbolton és drapériákon, míg acetonnal a testrészeken a legbiztonságosabb végezni. Minden korábbi retust el kell távolítani a felületről, a hiányzó tömítésekről és a kiegészítésekről egyaránt. Ahol a felületbe illeszkedő régi kittelések stabilak és megfelelőek, ott a pótlások megtarthatók és kivételük nem szükséges.

A hiányzó alapozóréteget nyúlenyves krétás tömítésekkel pótolnám a felület karakterének megfelelően. A széleken is ahol a tábla vágott, ott a szélekig pótolni kell a hiányokat, kipergéseket. Egyedül a jobboldali függőleges rész kérdéses, ahol az eredeti gessoréteg pereme a tábla széléhez képest beljebb esik, bár a teljes feltárás fogja eldönteni csak a kiegészítés mikéntjét, mikor már látható lesz mi eredeti és mi utólagos hozzátét?

Az esztétikai helyreállítás menetében a kiegészítéseket a hiányzó festékrétegben beilleszkedő olajretusokkal végezném, tekintve, hogy az eredeti megfestés tömörsége és jellege a vonalkázástól inkább eltérő, ahhoz nem illeszkedő.

Dammar lakkbevonatot kapna a felület és a retusok teljes száradása után is egy vékony réteget függően a bemattulások mértékétől és kiterjedésétől, vagy helyi vagy a teljes felület átvonásával.

Fontos körülmény annak tisztázása, hogy a festmény a továbbiakban milyen klimatikus környezetbe kerül. A jelenlegi felemelkedések és pergések megszüntetésével egy párás térben, vagy éppen túl száraz klímában újabb felemelkedések várhatóak más felületeken, vagy éppen a már konzervált részekben is, ha ez nem megoldható, a jelenlegi konzerválás sem nyújthat garanciát a jövőben hasonló elváltozások kiküszöbölésére mint ahogy fatábla képeknél ez általános probléma és amelyek rendkívül érzékenyek a pára és hőmérsékleti ingadozásokra.

L u m i n e s z c e n s _ v i z s g á l a t _ e r e d m é n y e :

A festmény ultraviola vizsgálata során a következő állapot rögzíthető: A felületet egy igen vékony lakkréteg fedi mely zöldesen lumineszkál, a felületen látható sötétlila foltok, eltérések a korábbi átfestéseket és javításokat jelzik. A sötétebb és élesen kirajzolódó foltok a lakkrétegen fekvő retusokat mutatja, míg a halványabbak a lakkréteg alatti javításokat, átfestéseket.

A legromosultabb az eredeti réteg a kisdéd mell, vállrészén és az ölén, egész nagy kiterjedésű későbbi javítás ill. már rekonstrukció számba menő retus található. Mária köpenyén balolalt, alul egy nagy javítás látható, Erzsébet köpenyén és Assisi Szt. Ferenc barna köpenyén is rentgeteg és nagy felületű javítás, pótlás található. Amennyiben a lakktisztítással a javítás megbontható és az eredetihez képest a retus nem megfelelő minőségű, úgy szükséges az eltávolítás. Ha a javítások és az alattuk fekvő tömítések illeszkedőek, úgy megtarthatóak, bár a minőségileg kifogásolható és az eredetitől láthatóan eltérő pótlásokat muszály lesz eltávolítani.

A javítások behatárolása a felvételeken nyomonkövethető, részletesebb leírása szükségtelen.

A festmény kutató tisztításával már látható, hogy a lakkréteg alatt fekvő festékréteg korabeli, régi réteg, így a mélyebbrétegű vizsgálatok nem feltétlenül szükségesek; (infra, röntgen).

K ö l t s é g v e t é s :

A műtárgy, táblakép restaurálásának teljes költsége : 95.000. Ft

Az előzetes vizsgálatok és dokumentáció költségei: 15.000. Ft

A díszkeret restaurálása és helyreállítása költsége: 20.000. Ft

Összesen: 130.000. Ft

Budapest, 1995 május 12.

Fáy András
Festő-restaurátor művész

Budapest 1026 Volkmann u.10.

R e s t a u r á l á s i d o k u m e n t á c i ó

Az előzetes helyreállítási javaslat alapján az első fázisban sor került a tisztítópróbák elvégzésére, olyan felületeken, ahol a felemelkedések nem veszélyeztették a tisztítást és kíméletesen el lehetett távolítani a felületi lakkréteget. A felületet egy viszonylag vékony és egyenletes, gyantás lakkréteg fedte, enyhén szennyezett, amelynek leválasztása tiszta ethanol (96%) és aceton hozzáátétel jó eredményt mutatott és biztonságos is volt.

A részleges feltárássra a dokumentálás miatt került elsölegesen sor, de a további tisztítást csak a felemelkedések nyúlenyves visszavasalása után lehetett folytatni, befejezni.

Konzerválás: A felemelkedések a nyárfatábla zsugorodása miatt következtek be, és a száliránynak megfelelően vízszintes elrendeződésben keletkeztek a kipergések és az alapozóréteg feltüremkedései.

Minden felemelkedést levasaltam, helyileg konzerválva, konszolidálva, a felület zárt és apróbb kitüremkedéseit azonban nem mindenütt lehetett kiegyenlíteni, mivel különösen az átrepedt festéklemek egymásra torlódása miatt azok síkbeli egyenetlensége miatt egyfajta lépcsözetesség volt jellemző és ezek szintbehozatala csak a fatábla deformálásával lett volna megoldható, ami pedig a hátoldali csúszóhevederes parkettázás miatt nem volt megvalósítható. A tábla, hordozó konvex vetemedése, a hátoldali parkettarendszer mint gátló és merevítő tényező együttesen szerepet játszottak a felemelkedések kialakulásában a váltakozó klimatikus viszonyokkal. A felület bizonyos részeinek, így különösen a középső vízszintes tengelyben igen jelentős számú régi hiány és javítás miatt a tábla síkja töredezett, valamint az eredeti festéklemek torlódása is egyenetlenséget mutatott.

Tisztítás: A már megkezdett tisztító-próbák alapján a felületről biztonságosan leválasztottam a lakkréteget és némi régi lakkréteget is a szélek környezetében. A régi kipergéseket és az azok helyén támadt mélyedéseket nagyon durván olajfestékkel lefestették és ezek eltávolítására váltakozva tiszta ethanol és dimetil formamidot alkalmaztam.

A feltáráss eredményeként igen nagy felületek váltak láthatókká, úgy mint a korábbi és nem túl régi retusok által lefedett tömitések, kittek. Az is eldölt, hogy ti. a korábbi retusok nem megtarthatók, azok minősége és oldhatósága együttesen nem felelne meg, valamint igen sok tömités a felület síkjába nem is illeszkedett, hol mélyebb, hol magasabb volt, így azokat is fel kellett tártani és részben szintbe csiszolni, részben pedig a mélyedéseket pótolni, feltölteni és a felület síkjába illeszteni.

A feltáráss nagyszerűen igazolta a lumineszcens vizsgálatok eredményét, amely szerint a képmező középső részén, különösen a kised egészalakos figuráján rendkívül sok a hiány és nagyon töredékes.

Minden átfestést és javítást következetesen eltávolítottam, a szélek durva átfestéseit is, így láthatóvá váltak a széleken a festetlen szegélyek, ami annak bizonyítéka, hogy eredetileg a táblát egy más díszkeretbe komponálták és a jelenlegi keret jóval későbbi lehet.

Apróbb kopásoktól eltekintve a három főalak arca és környezete, a felső rész igen szép állapotban maradt fenn, egy nagyon enyhe kopottság látható csak az arcok bizonyos részein.

Esztétikai helyreállítás menete: A korábbi alapozó és festékréteg hiányokat bolognai kréta és nyulenyves tömitőmasszával pótoltam. A korábbi kitéket szintbecsiszoltam és a tömitések után az egész felületet átvontam egy réteg terpentiben oldott-hígított dammar lakkal. A tömitéseken szükséges volt egy helyi utáalakkozásra is, mivel a nagyobb kiték jelentősen elszívták a lakkot és bemattultak. További bemattulások már a retusok feltéte után is bekövetkeztek, de ezek átlakkozása csak teljes száradásuk után biztonságos. A tábla felső része sokkal egyenletesebb és simább mint a középső és az alsó, így a lakkozás az eredeti felületen erősebb fényű, tekintve, hogy a bevonat a sima felületen nem szórja úgy a fényt, hanem jobban átereszt. Beilleszkedő, de részben vonalkás rendszerű olajretusokkal egészítettem ki a hiányokat, dammaros oldószerben hígítva az olajfestéket. A fokozatosan felépített retusok már a felfestés közben is módosultak némileg, bizonyos színeknél besötétedésekkel, így azokat még menet közben módosítani kellett. További hátrányt jelentett a kiték bemattulása ami bizonyos szögből látható.

Megoldásként javaslatom szerint egy teljes átlakkozással a felület újra egységessé tehető erre azonban a retusok biztonságos száradása után kerülhet csak sor. A végső lakkozáshoz célszerű mattlakk hozzátétes bevonatot alkalmazni, így a fényesebb részek is tompíthatók és egységessé tehető a képmező.

A helyreállítás menetét igen részletes színes 13 x 18 cm formátumú fotodokumentáció kíséri és rögzíti.

Különösen fontos a táblát stabilizált klimatikus körülmények között tárolni, ellenkező esetben a már részletezett okok miatt újabb felemelkedések történhetnek ami veszélyezteti a műtárgy épségét.

Budapest, 1995 augusztus 10.

Fáy András
festő restaurátor művész

Á t v é t e l i e l i s m e r v é n y

Műtárgy: nyárfatáblára festett olajtemperakép

Mestere: 16.sz.d.eleji velencei mester

Mű címe: Mária a kisdeddal, Szt. Annával és Szt. Ferencsel

Mérete: 47 x 67 cm

Inv.no.: 5005

Megbízó, átvevő: Pannonhalmi Főapátság Gyűjteménye, dr. Takács Imre

A festmény és annak faragott, aranyozott díszkeretének restaurálása, helyreállítása a megadott határidőre (aug.15) és megfelelő minőségben megtörtént, mellékelve a részletes színes fotodokumentációt és restaurálási műleírást, ezt a megbízott felelős restaurátor művésztől, Fáy Andrástól átvettem, a festmény és kerete összeállítva és szakszerűen becsomagolva kerül elszállításra.

A műtárgy helyreállítását és annak végeredményét a tárggyal foglalkozó művészettörténész, dr. Tátrai Vilmos megtekintette, valamint Szentkirályi Miklós restaurátor művész.

Ezen átvételi elismervény alapján a helyreállítás tiszteletdíjának II. részlete kifizethető és számla ellenében átutalható.

Budapest, 1995 szept.8.

dr. Takács Imre
Művészettörténész



Átvételi állapot a diszkerettel



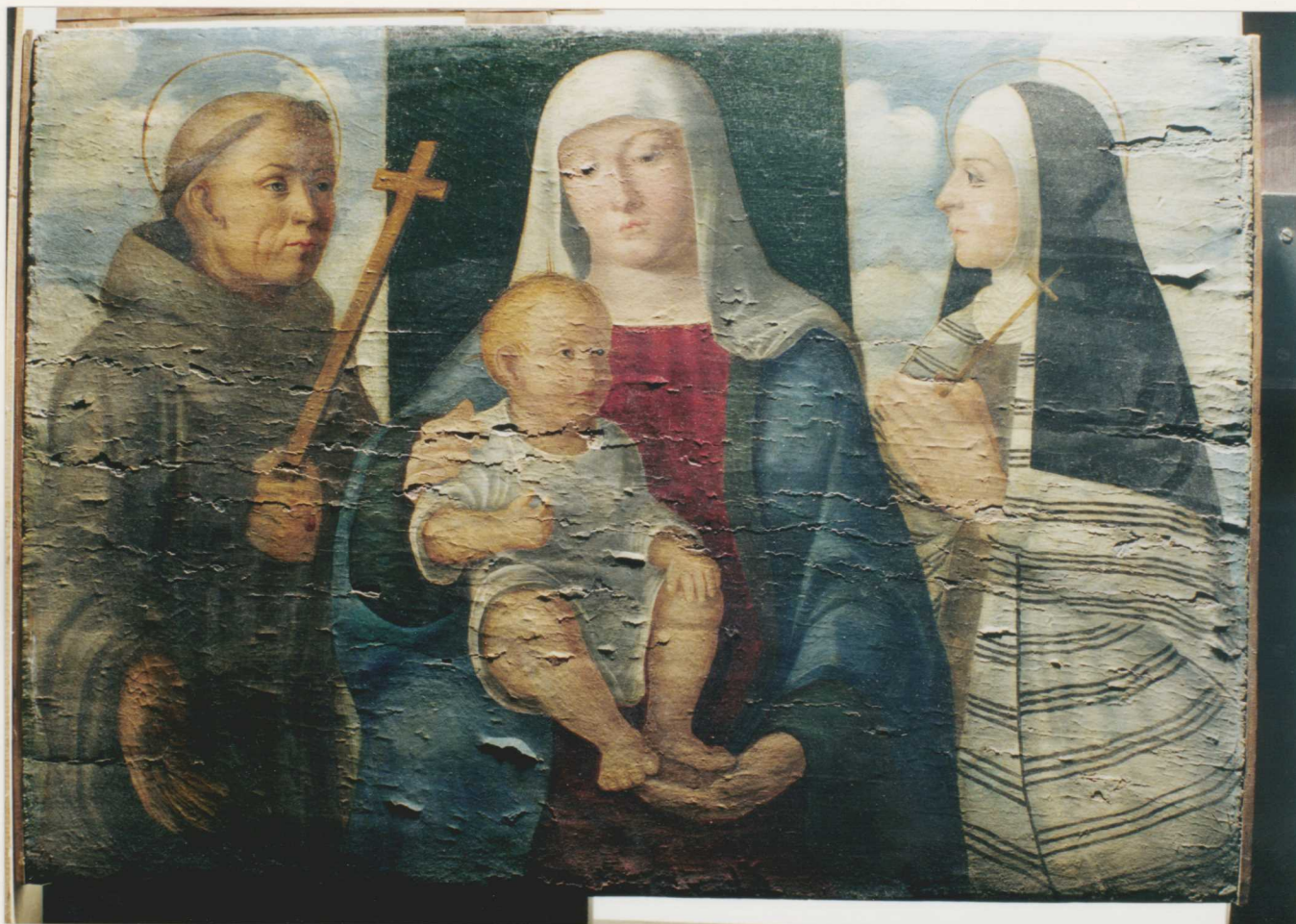
Lumineszcens felvétel a boróval



Átvételi állapot (műfegyben) normál felv.



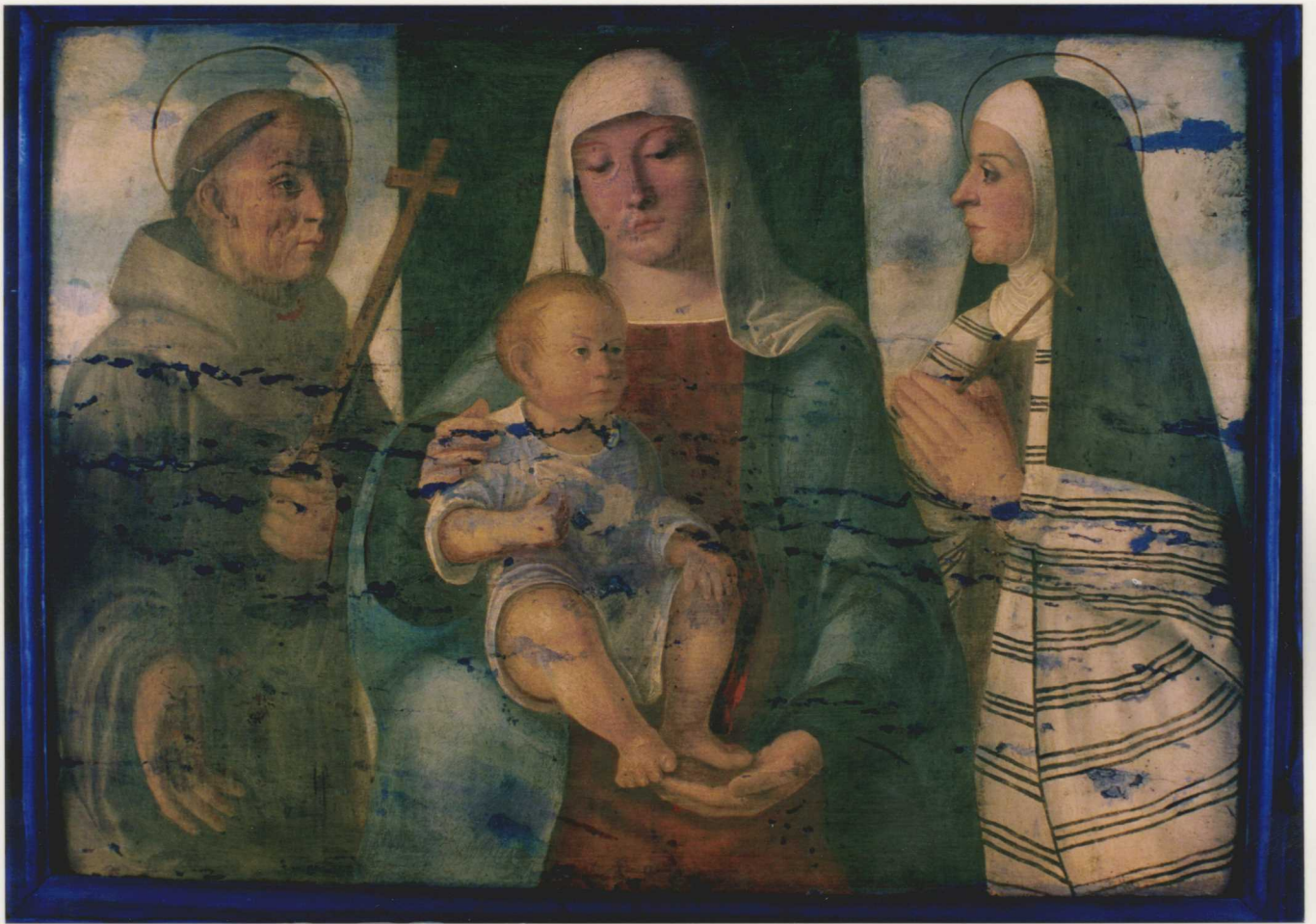
Átvételi állapot, a nyárfatábla határolása a portellázással



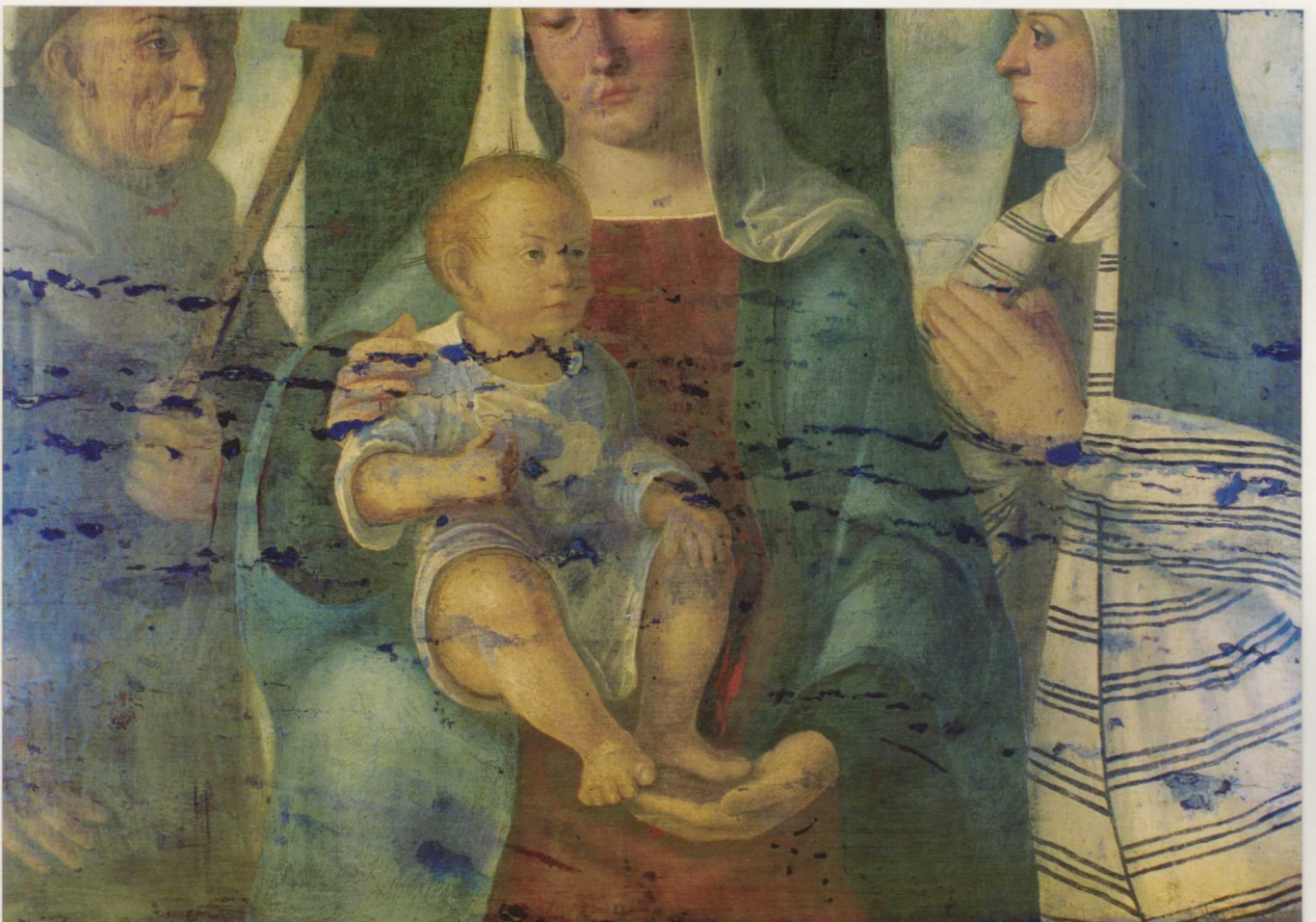
Szűzszűz vizsgálata, a felemelkedéssel a Konzeválás előtt



Tisztítópróba



Luminosicens vizsgálót, totál felv.



Luminosicens vizsgálót (részlet)



A festmény az antitikai Religiószállító utca, a kitérőkkel és felületi
egyenlenségek problémáival



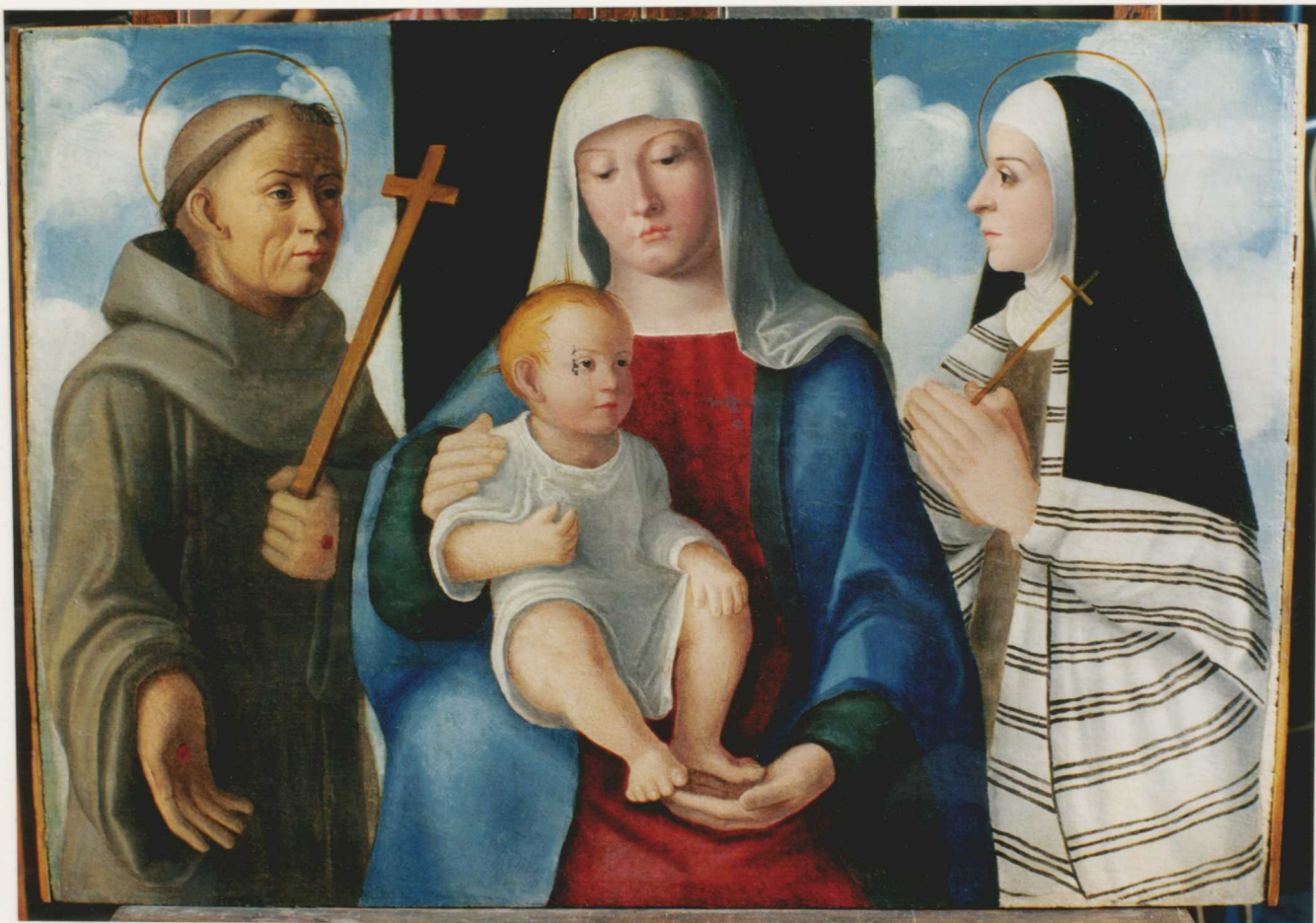
Problémát a kép központi részénél



Teljes tisztítás után állapott a Konzerválás után



A díszeset tisztítás közben állapota, felbe tisztítva
a kárpós faragott ornamentákkal \odot - jelölve a felvételen



Esztétikai helyreállítás utáni állapot



A díszkeret a kiegészített pöttyösökkel, faragásokkal, aranyozva.



A restaurált díszkeret is festmény együttese