

RESTAURÁTORI DOKUMENTÁCIÓ

Műleírás a Pannonhalmi Főapátság gyűjteményébe tartozó alábbi olajfestmény restaurálásáról:

Ismeretlen 18. századi festő: Mária neveltetése.

olaj, vászon

86 x 68 cm

ltsz.: 55.88.

A festmény leírása:

A kép négyszögletes formátumú, rajta ovál keretezésű három alakos jelenet látható. A gyermek Mária kép alsó felében félig háttal fordulva kinyitott nagy könyv fölé hajol, ujjával a sorokat követve betűzi a szöveget. Szt. Anna figurája a kép középpontjában, Joachim alakja bal oldalon látható. Mindkettőjük tekintete lefelé irányul a könyv, illetve Mária felé.

A kis Mária szőkés haja fonott kontyba van tűzve, nyakát gyöngysor fonja körbe. Húzott ujjú fehér ingvállát hátul fűzött rózsaszín vállas pruszlik-szerűség fogja össze. (Mária ruházatában a kék és rózsaszín - az égiek és a hajnal-napkelte színbólumszínei.)

Szent Anna húzott fehér inget és fejét, vállát borító kékes-fehér kendőt visel. Joachim fejét zöld színű nagy turbán fedi, melyet középen ékköves tű fog össze.

Az arcok kedves szelídsége és a kezek szép megformálása teszik a kissé fáradt, tompa színvilágú képet megkapóvá.

A festmény restaurálás előtti állapota:

Hordozó:

A kiszáradt, előregedett, ritka szövésű lenvászon alap több helyen is megsérült. Hátdalról két helyen foltozták, valamint az egész felületet átvonták egy valószínűleg kazeinos tömítőmasszával, hogy a szövés tág pólusait eltömjék. Ezáltal a kép nagyon megerősödött, de a repedéshálózaton és a sűrű, apró kitöredezések helyén a kép elejére is átnyomódott ez a szürkés-fehér anyag. Hátdalról vöröses bevonattal, képoldalról átfestéssel fedték le ezt a felületet.

Alapozás:

A festmény alapozás nélküli volt, ez a vakráma fölé eső területeken egyértelműen megállapítható volt. Valószínűleg ezért is vált a festett felület apró, sűrű repedés hálózattal pergővé. Erősen kagylósodott (éles szélekkel felhajló).

Felületét elszennyeződött, behomályosodott lakkréteg fedte.

A restaurálás menete:

1.Állapot felmérés, kutatás / festett felület próbatisztítása

2.Feltárás:

Felső, elpiszkolódott lakkréteg eltávolítása.

Átfestések:

Tulajdonképpen az egész felületre kiterjedő vékony- de nehezen eltávolítható -átfestés takarta a képet.

Sérülések, hiányok:

Mária alsó kézfejenél függőleges, kb. 1,5 cm szélességű hiány a vászon sérülésével együtt 8-9 cm hosszúságban. Ezen kívül több, kisebb kiterjedésű hiány elszórtan az egész felületre kiterjedően, melyeket először enyvvel erősítettek meg (az enyvcsomók felpúposították a felületet), majd a már említett kazeinos tömítőmasszával előlről is kitöltötték a hiányokat. A hátoldalra is felhordott massa előre nyomódott és beült a kagylókba, repedésekbe és ezt a fehéres réteget tűntették el az átfestéssel.

Felhasznált vegyszerek: dimetyl formamid, butilacetát,-cellosolv,-benzilalkohol keveréke, a kazeinos tömítések puhításához superkromofág, semlegesítéshez lakkbenzin.

Eredménye:

Eredeti lakkréteget szinte még nyomokban is alig találtunk, ami azt mutatta, hogy a képet valamikor radikálisan megtisztították, mert a nagyfokú kopottságot nem magyarázza a természetes elöregedés. A festékréteg felülete „elsoványodott”, a lazúrok (pl. az okkeres drapériánál) csak nyomokban maradt meg. (vöröses-barna krapplakk lazúrréteg)

A festékrétegen képződött apró, sűrű repedéshálózat a kopottsággal együtt esztétikailag megváltoztatta a kép minőségét. Nyomottabbá (sötétebbé), fakóbbá váltak a valaha élénkebb hatású színek is.

3. Konzerválás:

a, A hátoldal megtisztításához a képdalt kleiszteres selyempapír réteggel védtük le. Vakrámáról való lefejtése után került sor a hátoldal tisztítására, mely igen hosszadalmas volt a felhordott anyag keménysége miatt. Puhítással és sorvasztással felváltva ismételve végeztük.

A hátoldal sérüléseit leragasztva, nedvesítéssel asztalosprésben préseltük a megtisztított képet.

b, Vákumasztalban viaszgyantával konzerváltuk ki.

c, Új keresztléces vakrámára való feszítés után kiékeljük.

4. Szintbeli hiányok pótlása:

színezett enyveskréta tömítőmasszával.

A nagyobb hiányokon túl a rengeteg apró kitöredezést is kikellett egészíteni, különben lakkozás után zavaróan hatottak volna a felület egyenletességében. Fotózás után akvarellal lettek lefedve.

5. Első védőréteg dammárlakkal (1:1)

6. Esztétikai kiegészítés:

sovány, lazúros olajfestékekkel történő retusálás a környezethez illeszkedő módon.

A hiányok kiegészítésén túl szükséges volt a repedéshálózat és kopottság mérséklése, lekopott lazúros felületek visszapótlása.

A retusált felület száradása után második védőréteg.

7. dokumentáció készítése.

Budapest, 1995. január - július 14.

Eisenmayer Tiborné

Eisenmayer Tiborné
restaurátor

Juhász István

Juhász István
restaurátor

ÁTVÉTELI ÁLLAPOT



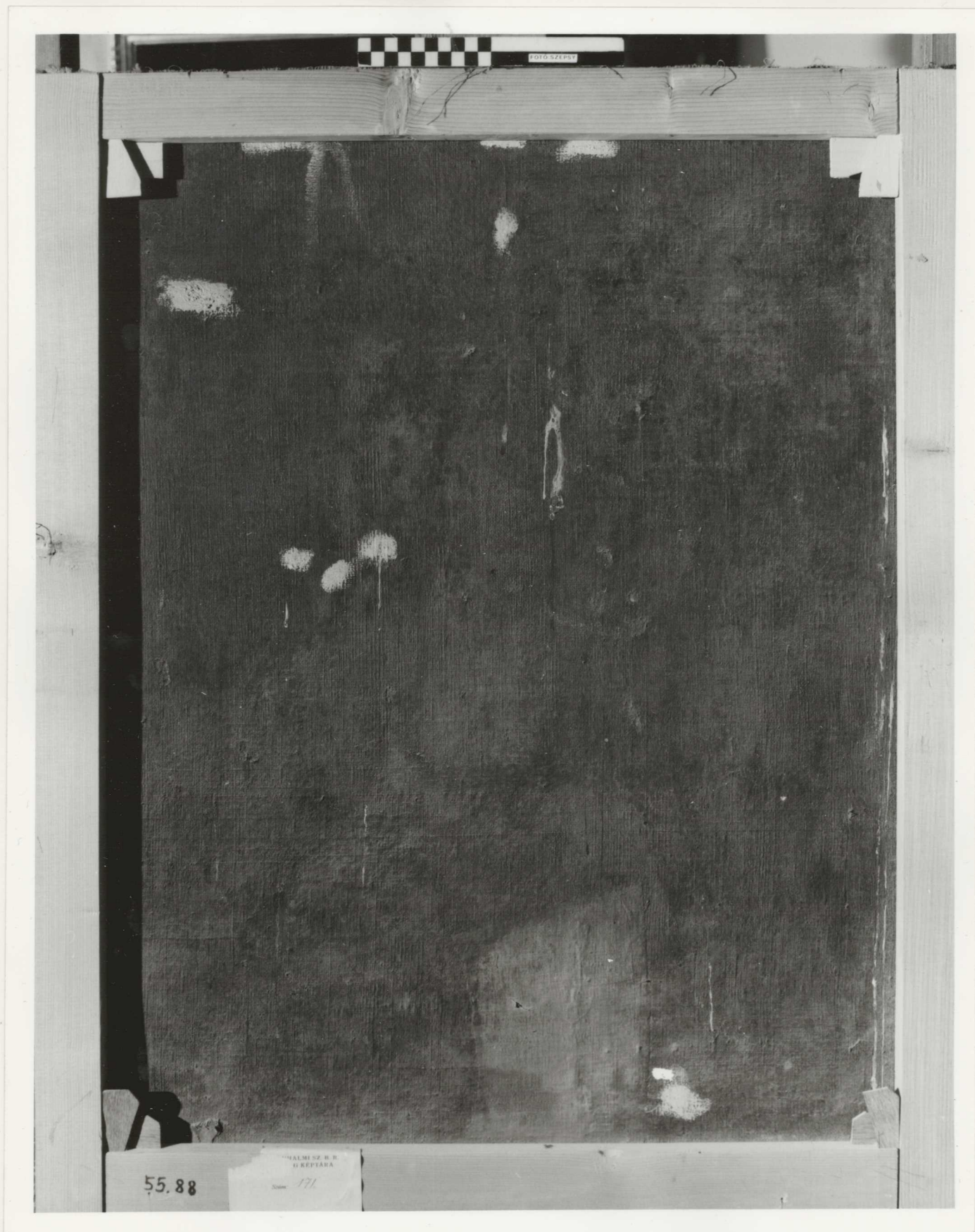
NORMÁL FEKETE-FEHÉR FELVÉTEL

ÁTVÉTELI ÁLLAPOT



ÉURLÓFÉNYES FELVÉTEL
KIEMELKEDIK A FESTMÉNY KAGYLÓSSÁGA

ÁTVÉTELI ÁLLAPOT



A KÉP HÁTULJA

ÁTVÉTELI ÁLLAPOT



A KÉP MÁTULJA

ÁTVÉTELI ÁLLAPOT



TISZTÍTÓABLAKOK