

R E S T A U R Á L Á S I D O K U M E N T Á C I Ó

Műtárgy: olajfestmény vászonhordozón

Mestere: XVII.századi olasz festő, ismeretlen

Mű címe: Szent Sebestyén

Méretei: 125 x 95,5 cm

Tulajdonos: Pannonhalma, Bencés Apátság

Ltsz:

ÁTVÉTELI ÁLLAPOT

Hordozó: Egyszerű, ékelhető vakkeret, jó állapotú.

Jellegzetes, durva szövésű lenvászon.

A huzószél minden oldalon hiányzik, a vászon körben végig le van vágva.

A festményt ismeretlen időpontban restaurálták, ennek során enyvvel dublirozták. A dublirvászon gyenge az eredeti durva, vastag vászonhoz képest.

A hiányzó huzószéleket nem pótolták, a fesztítést kizárólag a dublirvászon végzi.

A festmény bal szélén végig, a jelenlegi széltől 5-7 cm-re hullámos vonalban egy toldás látható. A toldás vászna gyengébb és más szövésű.

A toldás eredetisége az elvégzett röntgen-radiográfiás vizsgálat szerint bebizonyosodott, valamint a dublirragasztó eltávolítása után vált láthatóvá, hogy a toldott vászon szála i ugyanugy huzódtak meg, mint a többi részen. A toldás varrott a hátoldal felől és hullámos vonalban kidomborodik.

Ala pozás: sötét, barnásvörös

Festékréteg: Nagy része épnek mondható, bár az egész felületen elszórtan kopások javításai láthatók a lumineszcens felvételeken./12.-15 és 18. fotók/

A kopások illetve a kipergett részek a korábbi restaurálás folyamán javításra, retusálásra kerültek.

Átfestés a kép jobb felső sarka környékén volt a szent fejétől jobbra a kép széléig./10,12,26,27,28,31.fotók/

A festésmód pasztózus, főképpen az első vázatos rétegen

valamint a háttér megfogalmazásánál./ég, tájháttér, falevelek/
Több helyen pentimentót figyelhetünk meg a képen, melyek főképpen
surló fényben rajzolódnak ki. /fej, kar, köldök, 8,9 és 11.fotók/

Az alapozás- és festékréteg leginkább a kép szélein hiányos, ill.
javított.

A festékréteg nem pereg, jó megtartásu, azonban a felső, végső
festékréteg sokhelyütt már lepergett az alatta levő, vázlatosabban
kivitelezett festékrétegről. Ezért konzerválása mellett döntöttem.

Lakkréteg: Erősen elsárgult gyantalakk.

A pasztózus festés mélyedéseiben az eredeti lakk maradványai.

R E S T A U R Á L Á S

I. Fototechnikai vizsgálatok

A surló felvételeken jól láthatóak a pentimentók; az első
festési elképzelések eltérései a felső, befejező réteg
konceptiójától. /8,9,11.fotók/

A vállakat, kart, nyakat, a fej részleteit, a köldök
helyét a most láthatótól eltérően vázolta fel a mester.
Az átfestett rész pasztóztatásában és repedéshálójával is
eltér a festmény többi részétől./10.fotó/

Lumineszcens fotók

Tisztán kivehetőek a lakkréteg tetejére festett retu-
sok, melyek a testfelület, az ágyékkötő, a haj, a fej,
a kép bal oldali toldott része környékén foltszerűen
"festőien" kivitelezett retusok./12-15.fotók/

A testfelület gondosabban retusált.

A retus anyaga olajfesték, erősen eltér a gyantalakk
lumineszkálásától.

Az átfestés tisztán kivehető a 12. és 28. fotókon.

Röntgen radiográfiás felvételek

A két db. röntgenfelvétel egyik célja annak eldöntése
volt, hogy a baloldali toldás későbbi hozzátétel-e
vagy eredetileg toldott vászonra festett-e a mester.
Az egyik röntgenfelvétel a jobb kéz környékéről készült.
Tanúsága szerint a toldás eredeti lehet, mivel az
alapozás- és festékréteg ugyanolyan mértékben engedi át
illetve nyeli el a röntgensugarakat, mint a festmény
többi részén a toldás mellett.

A jobb kéz ujjai atoldott részre esnek. A jobb kar színezésében és pasztóztatásában, pasztikai- festői eszközeiben eltér /hátrányára/ a test többi részétől.

A röntgenfelvételen az alsó festékréteg nagyon vázlatosan felfestett, kissé feljebb elhelyezett kezét mutat; így a kar még rövidebb lenne. Ezért a most látható felső réteg megtartása mellett döntöttem.

A másik röntgenfelvétel a fejről és könnyékéről készült, hogy eldöntse, a fejen pentimentók vagy átfestések láthatók.

Az a lsó réteg rendkívül gyors, biztos ecsetkezeléssel, jó mesterségbeli tudással felvázolt arcot mutat. A felső- és az alsó réteg eltérései megegyeznek a surló felvételeken látottakkal.

A fej esetében az alsó és felső festékréteg egyaránt kiváló művészi kvalitással megoldott festői rész; tehát az alkotói folyamat során szándékosan átalakított, átdolgozott művel van dolgunk. / Felmerülhet a műhelymunka kérdése is./

TISZTÍTÁS

A gyantala k erősen elsárgult volt, de viszonylag könnyen oldódott szerves oldószerekre.

Az átfestés Dimetil-szulfoxiddal tisztult le maradéktalanul.

Nehézséget okoztak a régi lakk maradványai, a durva vászon mélyedéseiben. A festékréteg ugyanis olajban viszonylag szegény, így erősebb vegyszereknek nem áll ellen. A tisztító keverékekkel még hosszabb szárítás után sem lehetett ismételten tisztítani a felületet.

Felhasznált oldószerek: Toluol, aceton, diacetonalkohol,
Benzoilalkohol, dimetilformamid.

A teljes tisztulást így több helyen/pl.háttér, ég/ vizes oldatokkal lehetett megoldani, felületaktív anyagok és csekély alkohol hozzáadásával.

Néhol a kis kagylókból CMC-s pakolással és mechanikusan lehetett a szennyeződést eltávolítani.

A régi dublirozás eltávolítása

- CMC-s papirborítással védtem le a festékréteget

- Régi dublirvásznat lefejtettem

- Mivel az eredeti huzószelek hiányoztak, a rendkívül vastag és kemény csontenyv eltávolításához a festményt feszítőkeret-

re kellett feszíteni, ehhez először a széleket tisztítottam meg az enyvtól, CMC-s pakolással, szike segítségével mechanikusan kikaparva a vászoszálak közül./

- Huzószélt ragasztottam Technomelt Q 3129 ömledékragasztót kb.1cm-
vékony Polyester függönyanyagba vasalva, átfedés nélkül
élbe illesztve a vásznakat / 37.fotó/
- Feszítőkeretre feszítettem a festményt /36. fotó/
- Enyv eltávolítása CMC-vel duzzasztva, sakktáblaszerűen, szike

A hátoldal tisztítása után bizonyossá vált, hogy a baloldali toldás eredeti, mivel a toldás hozzá van varrva hátulról a vászonhoz. A festés idejére felfeszített vászonszálait ugyanugy hullámosodtak meg a toldott részen mint mellette.

A festmény hátoldalán az alapozatlan festővászonra a festő kikente az ecsetjeit. /34-37.fotók/
Ezek az ecsetnyomok a röntgenfelvételeken is láthatóak.

-Szárítás

KONZERVÁLÁS

Vízfürdőben melegített BEVA 371 8% - os oldatával átítatás,
hátoldal felől

/Toluol- xylozol oldat/

-Szárítás

ESZTÉTIKAI HELYREÁLLÍTÁS

A pasztózus részek megőrzése, világos háttér színeinek megóvása,
a módszer visszafordíthatósága miatt BEVA 371 ragasztóval
dubliroztam a festményt, üvegszövetre.

Hátoldal: lenyáson.

Dublirozás 70 C-ra fűtött vákuumasztalon, festett felével felfelé.

A kellő feszesség érdekében a vakkeretet ékelhető keresztmerekítővel
egészítettem ki.

A dublirozás- konzerválás módjával is meg kívántam őrizni a festmény
egyedi, sajátos vonásait; a vászontexturát, a festés pasztózitását.

A restaurálás során bizonyossá vált, hogy a festmény két rétegű. Egy vázlatos, kevésbé kidolgozott változatban a jelenleg látható réteg alatt láthatnánk a mester első elképzelését.

Erre a röntgenfelvételek és a felső réteg kopásai adnak bizonyítékot./40,41.fotók/

A szent fejétől jobbra, és körülötte, az előző restaurátor által átfestett rész alatt az első festésréteg látható, mely vékony világos lazurréteggel fedett.

A tájháttért erre a rétegre festette a mester.

Az esztétikai helyreállítás során nem szándékoztam a láthatóvá vált szándékos változtatásokat retussal lefedni, "korrigálni" és kizárólag a festő utolsó elképzelését érvényesíteni. Ezért a retust mértéktartóan és szándékosan láthatóan kiviteleztem, pontozásos technikával ill. vonalkákkal.

Tömités: nyulbőrenyv, bolognai kréta, ecsettel felhordva

Retus: Paraloid B 72 ethanol+ diacetonalkoholban

Retus előtt dammárlakk bevonat.

Zárólakk.

A dokumentáció 5 számozott írásos oldalt;

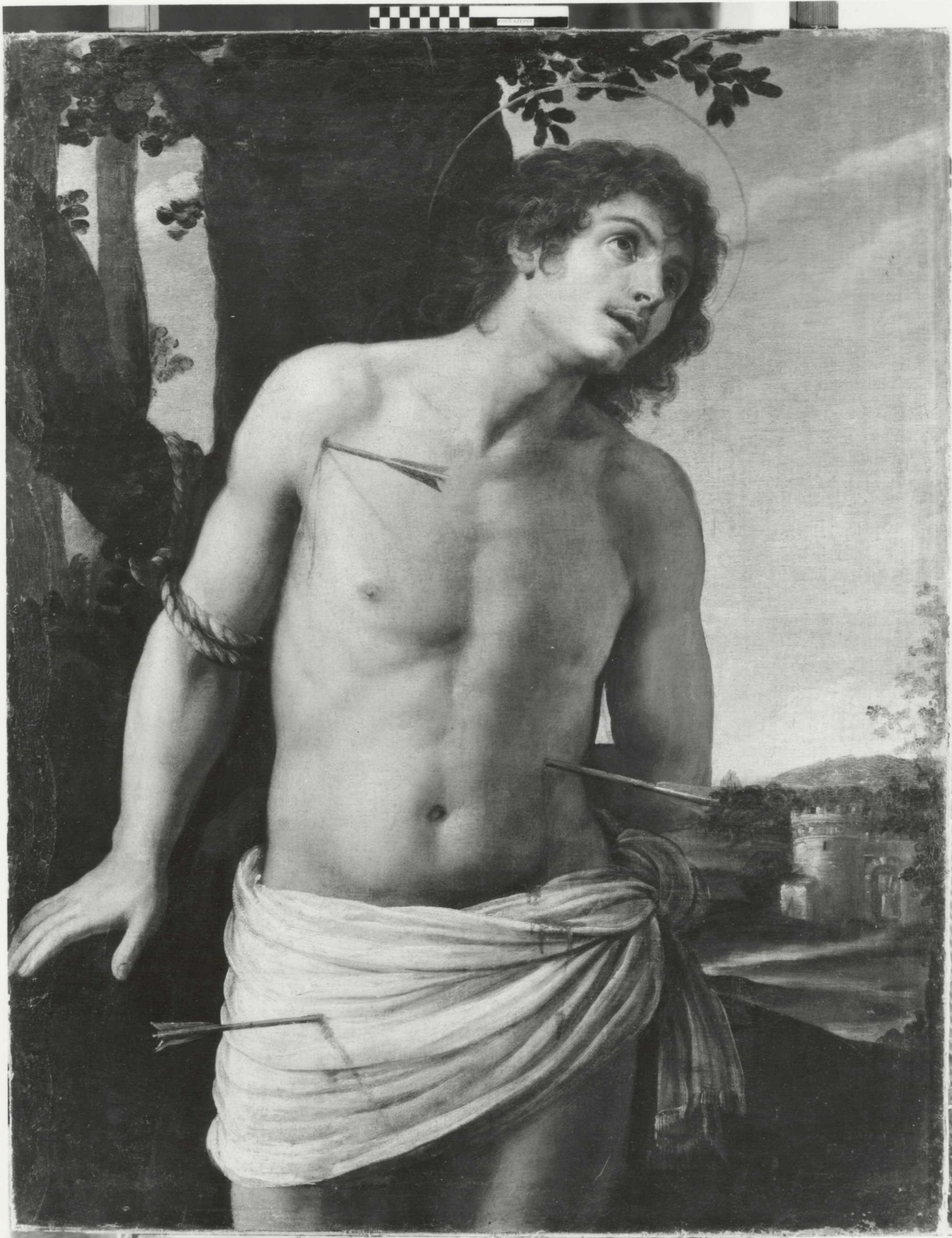
9db. fekete-fehér - és

32 db. színes fotót

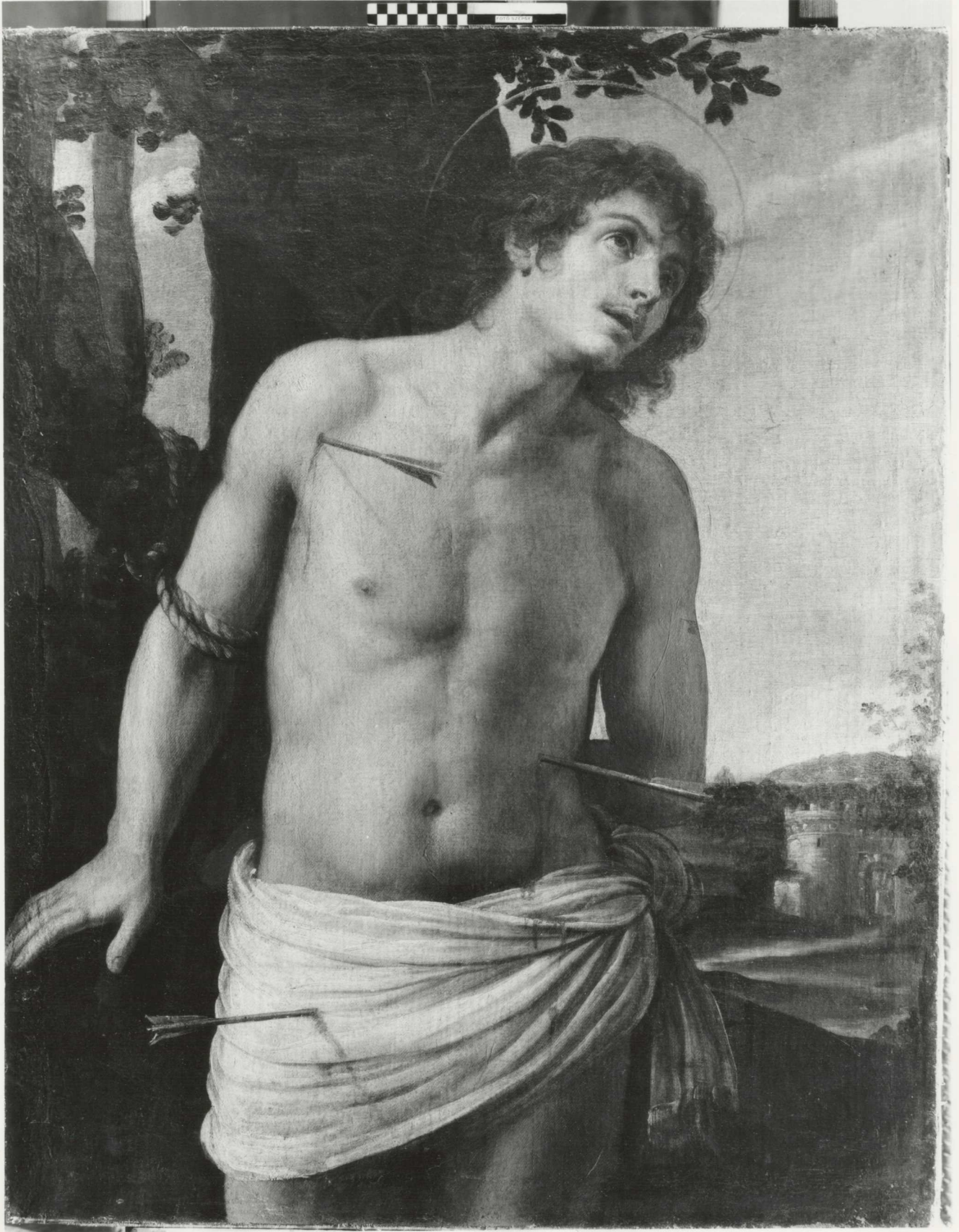
2 db.rtg-radiográfiás felvételt tartalmaz.

Budapest, 1995. július 13-án

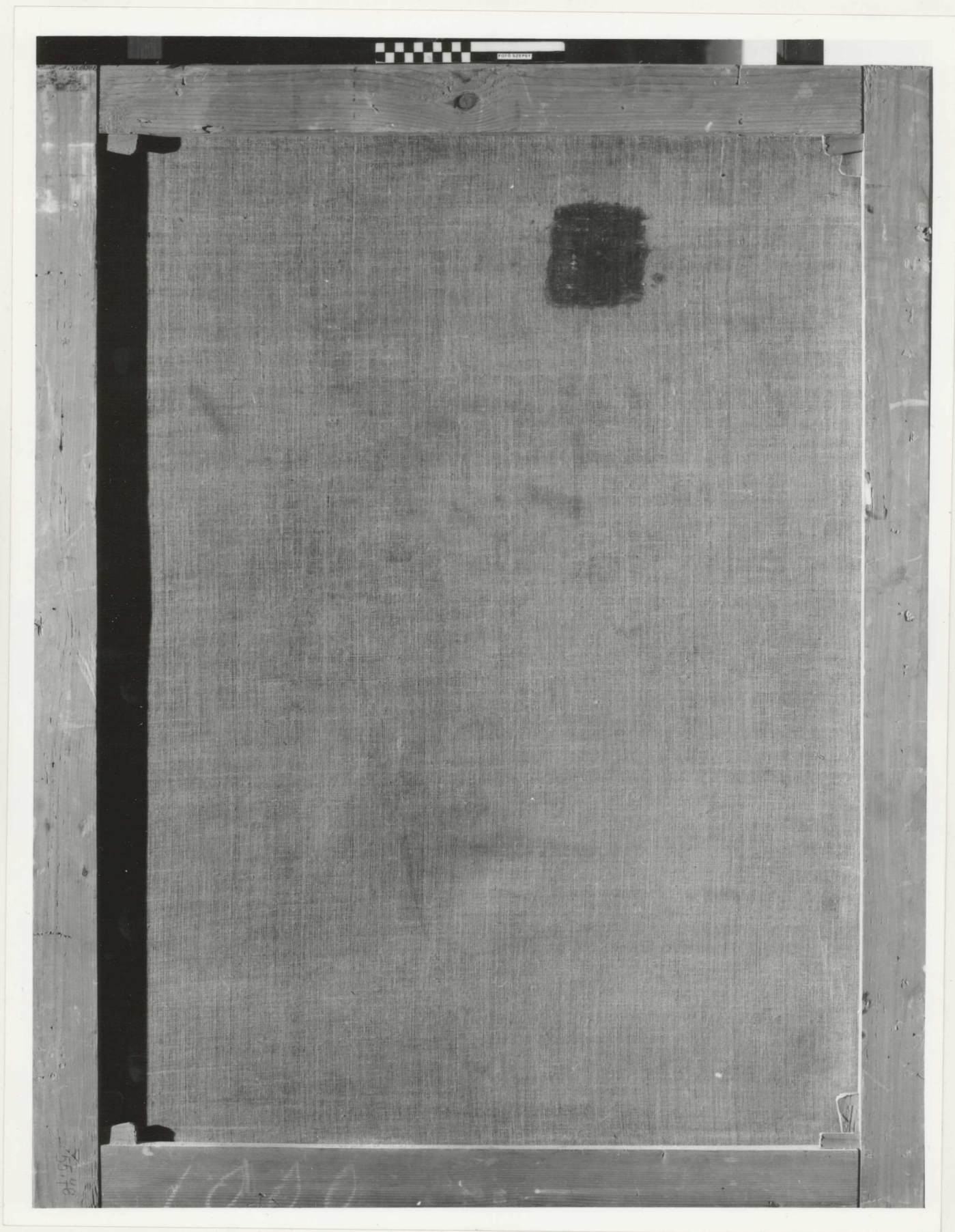
Nemessányi Klára
festőrestaurátor-művész
1021. Budapest, Labanc 39/b
Rest.Kamarai kódszám: F-1 247



1. АТВЕТЕЛИ АЛЛАПОТ



2. A'VETELI ALLAPOT + SURLÓ

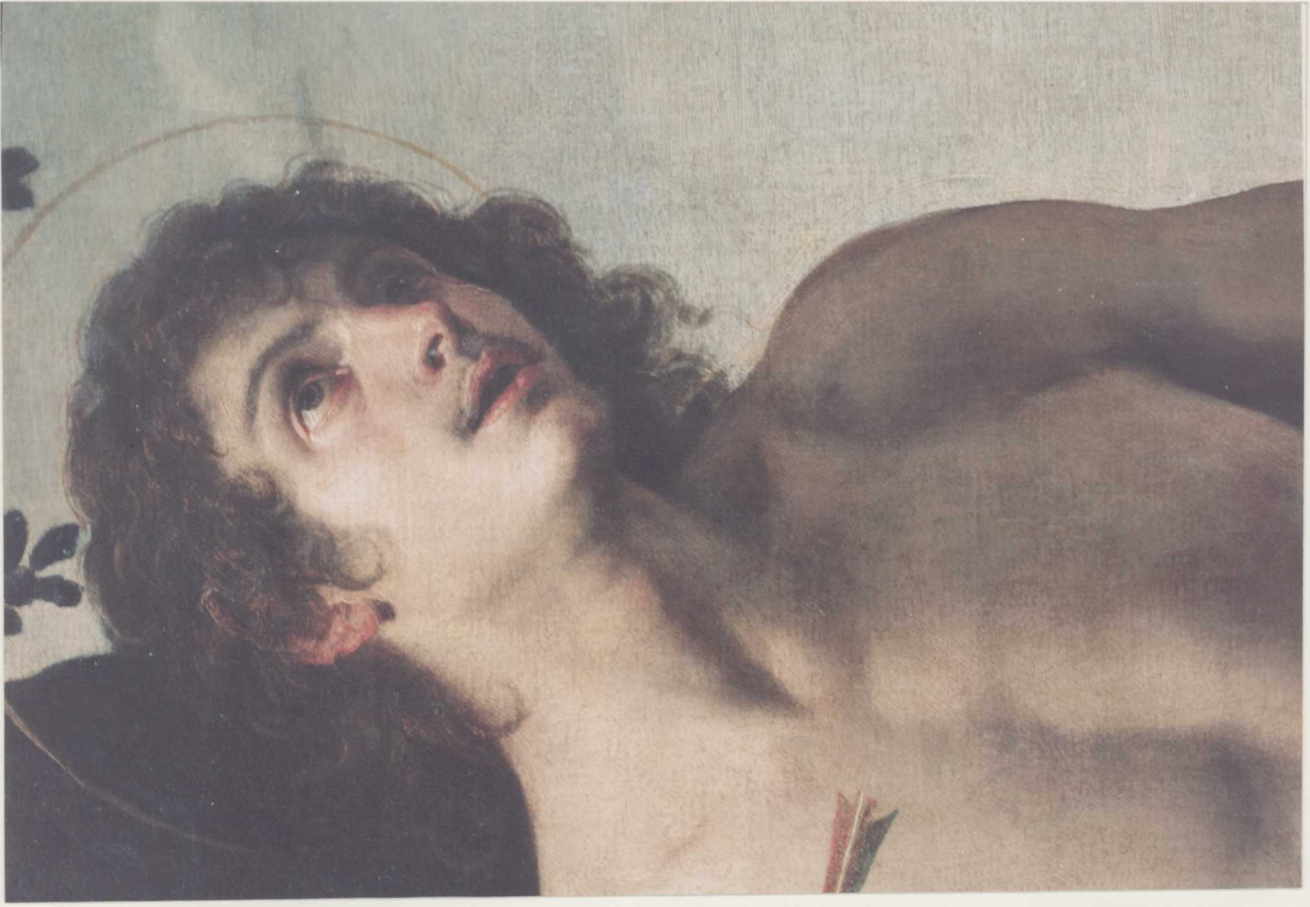


3. ÁTVETELI ÁLLAPOT - HÁTOLDAL

Ékelhető vakkeret

Dublirva'sou

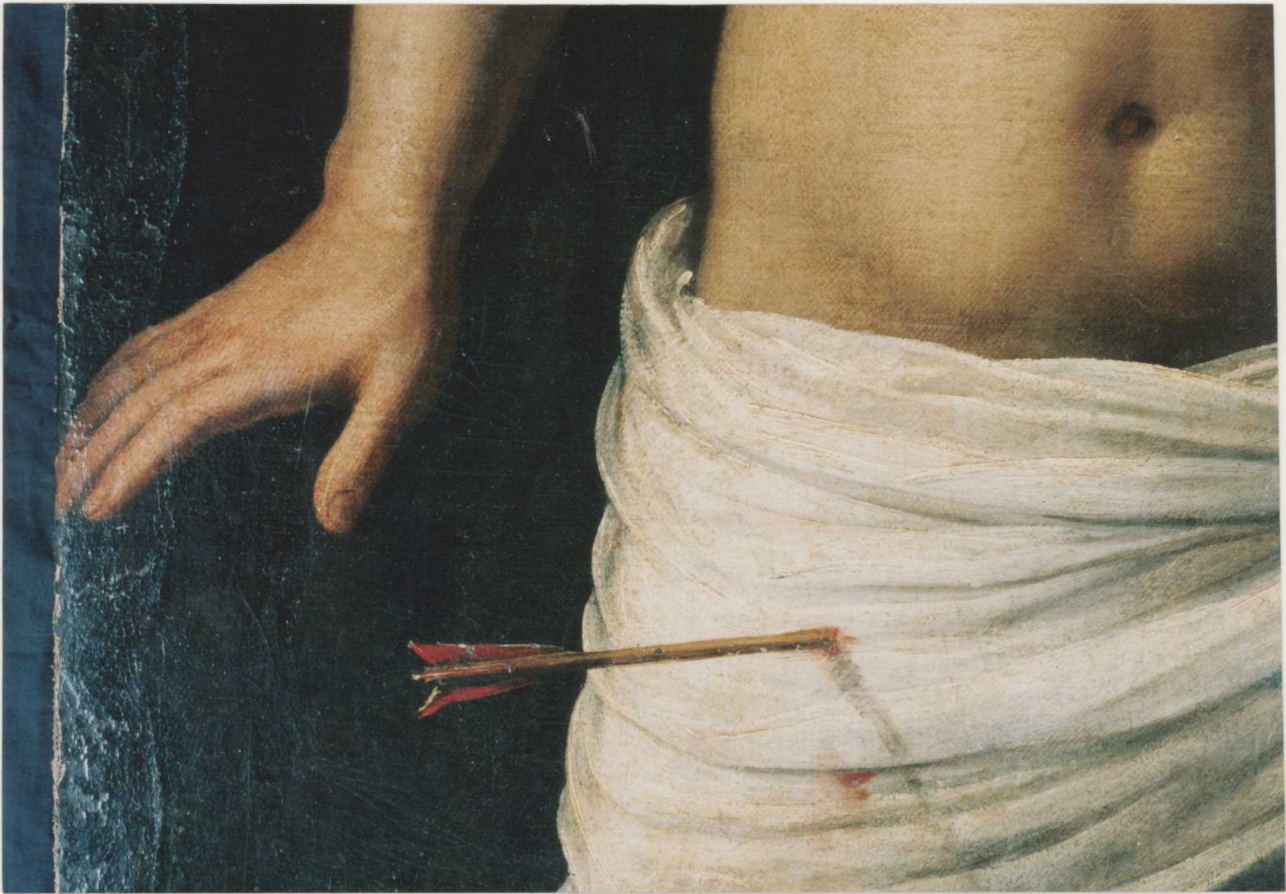
Viaszgyantás folt - eredete ismeretlen



5. ÁTVÉTELI ALLAPOT - részlet



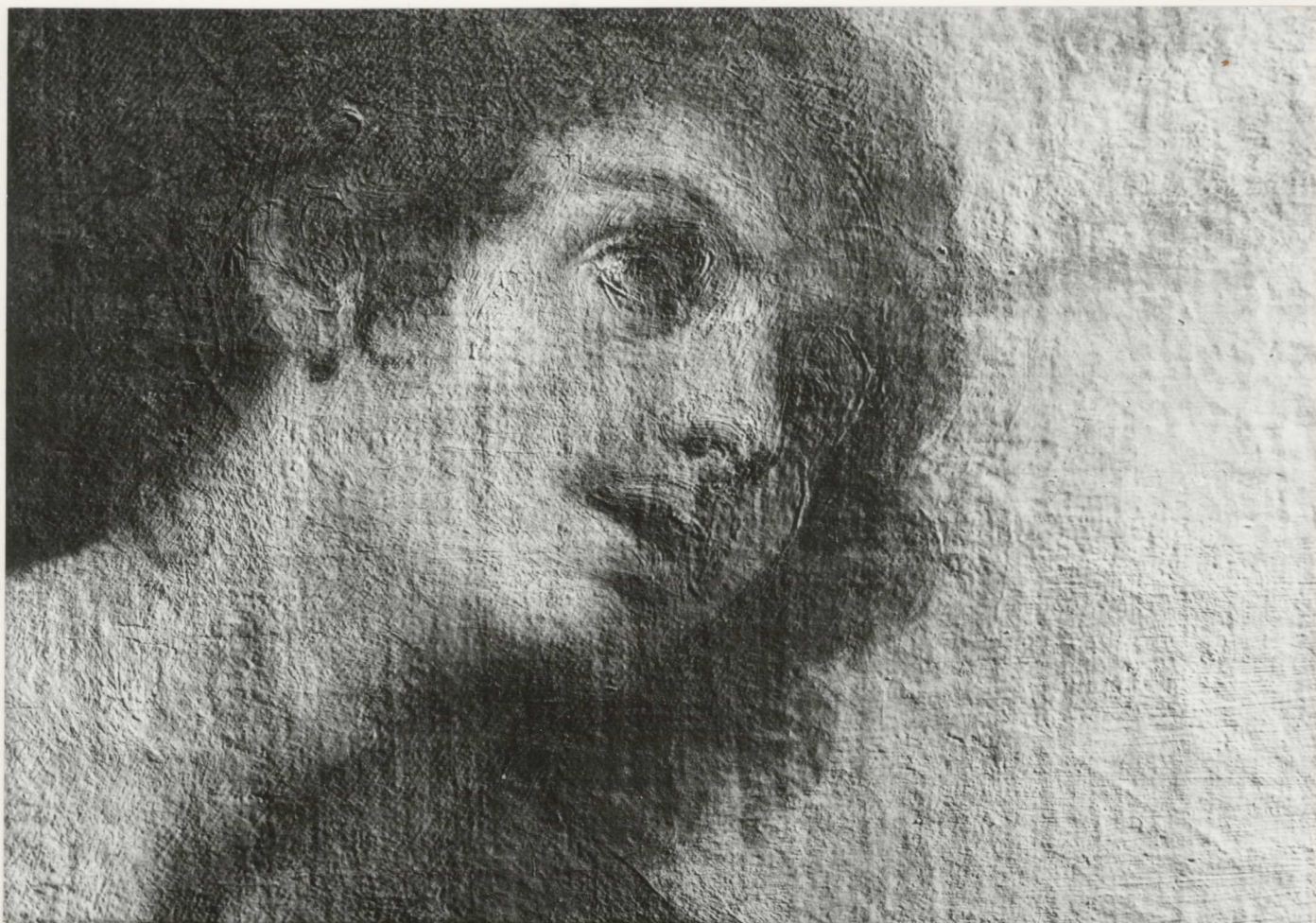
4. ÁTVÉTELI ALLAPOT - Total



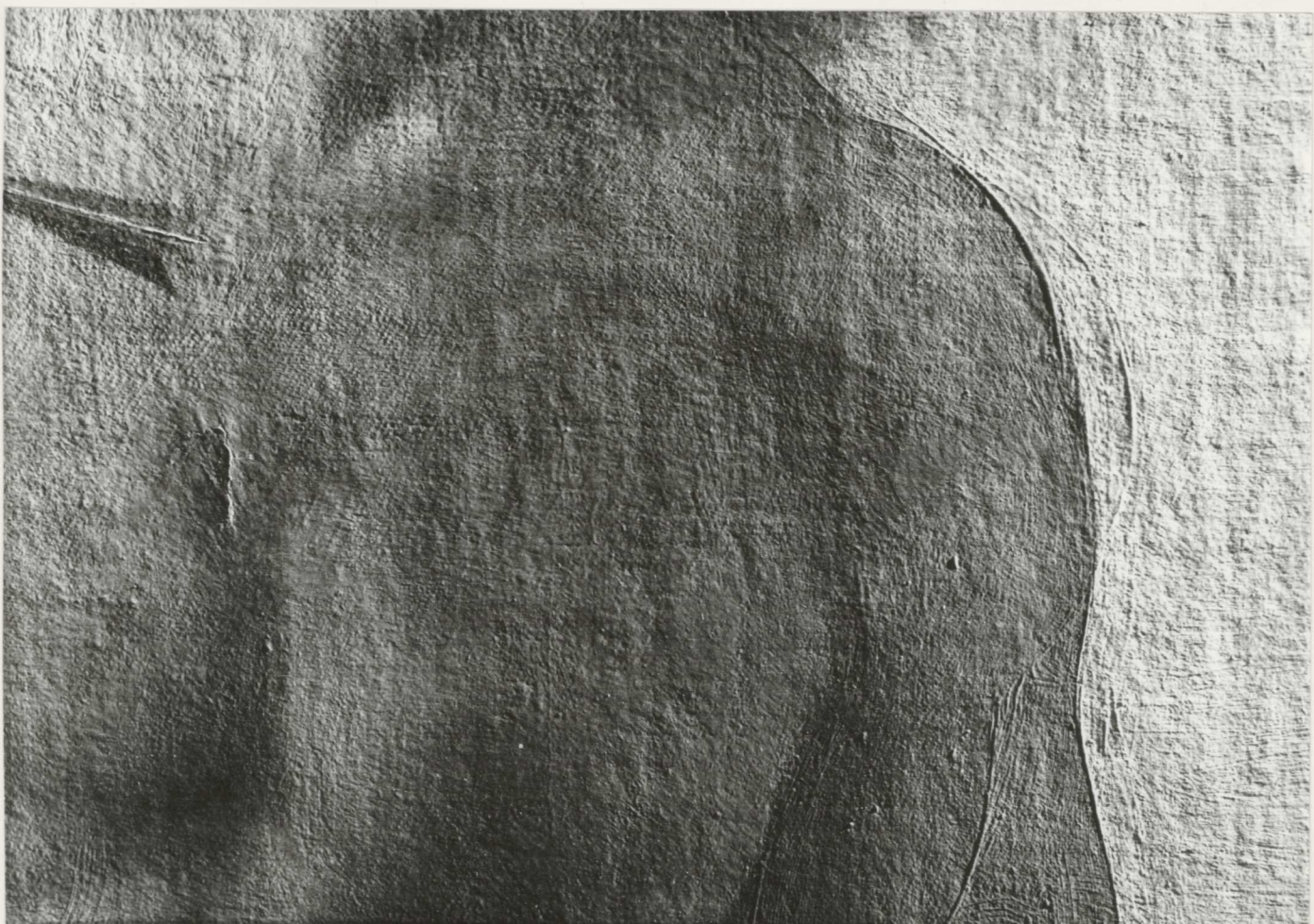
6. ÁTVÉTELI ÁLLAPOT - részlet - Elszíneződött retusok, sárgult lakk
A toldott rész korábban kipergett, tömitett, retusált részekkel



7. ÁTVÉTELI ÁLLAPOT - részlet



8. ÁTVÉTELI ÁLLAPOT - surlo' - Pentimentök a fejen: fül, szemek



9. ÁTVÉTELI ÁLLAPOT - surlo' - Vállaknál pentimentő látható.
V alakú szakadás a mellkason, javított

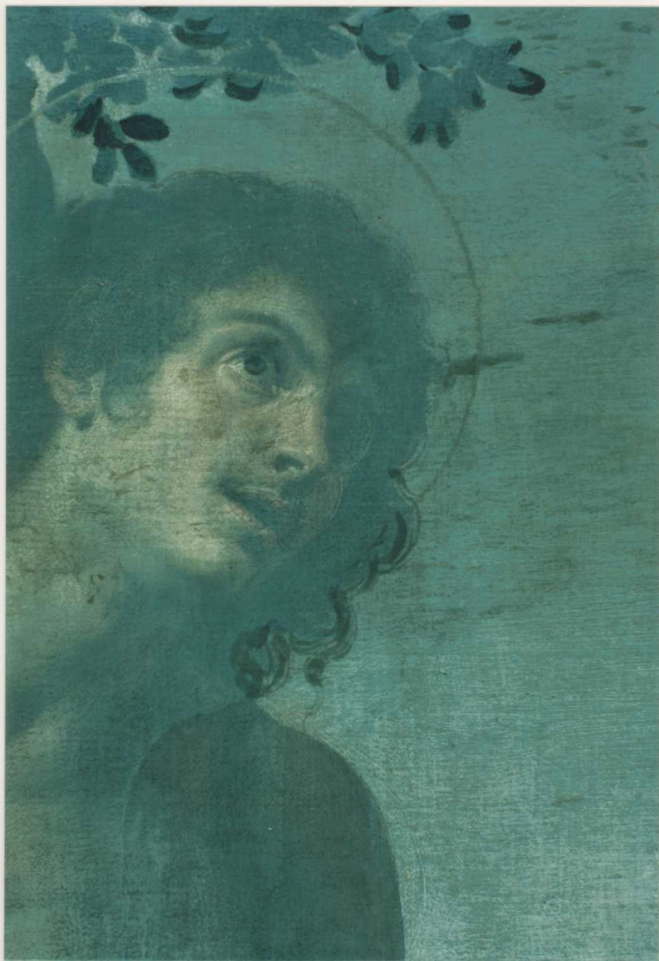
Az átfestett
jobb felső
sarok
repedésfalója
és
pasztosítása
ellen a kép
többi
részétől

10.



11. ÁTVÉTELI ÁLLAPOT - surló felvételek - Felhimentő: a köldök, derek
vonalánál

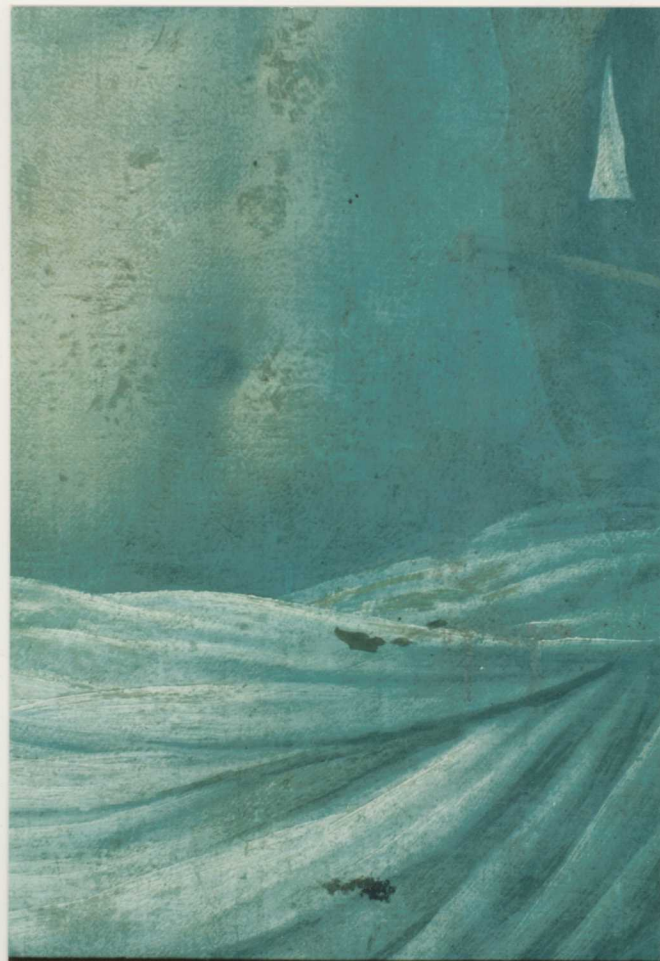
A'UVETE'ZI A'LLAPOT - LUMINESZCENS FELVÉTELEK



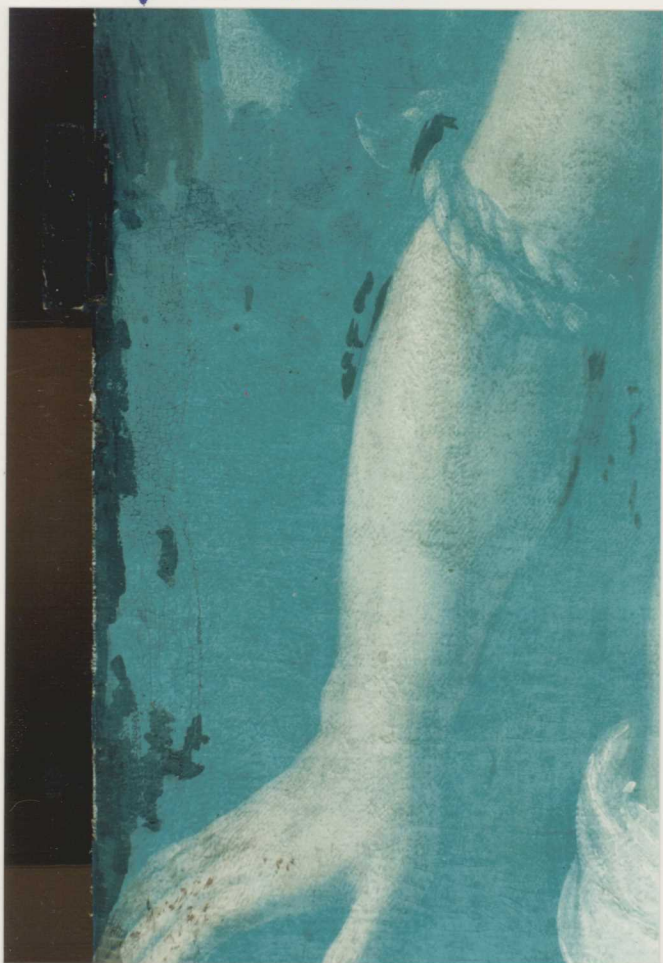
↓
↑ → LAKK ALATT ÁTFESTÉS

12. „Festői” retusok a hajon, a leveleken

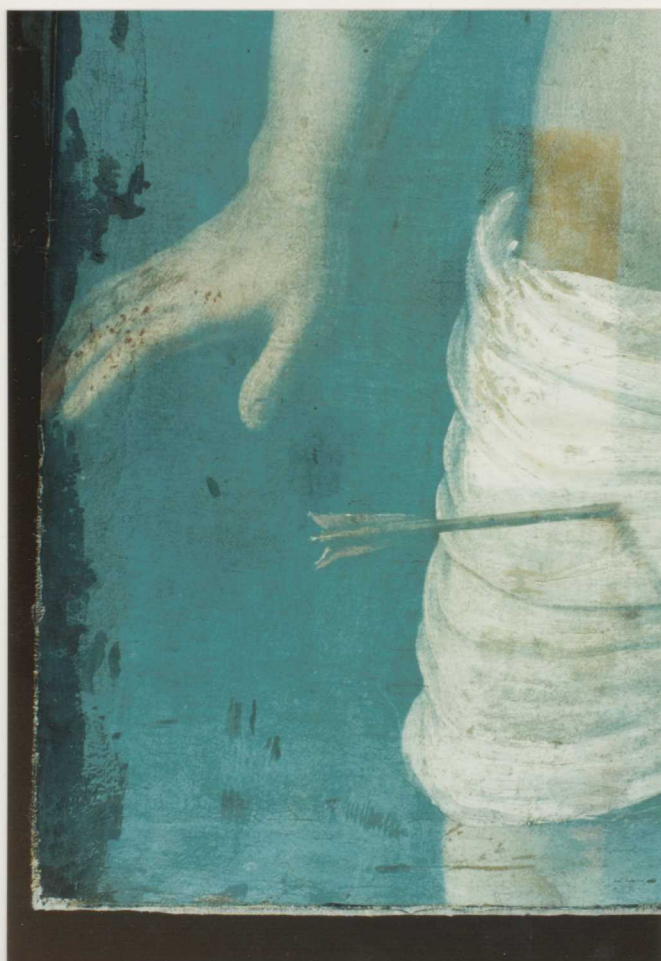
↓ lazúros retus



13. A retusok máskepp lumineszkálnak



14. A lakk tetejére festett retusok foltszerűek



15. Retusok

↓
Tisz-
ti-
tő-
pró-
ba
↑

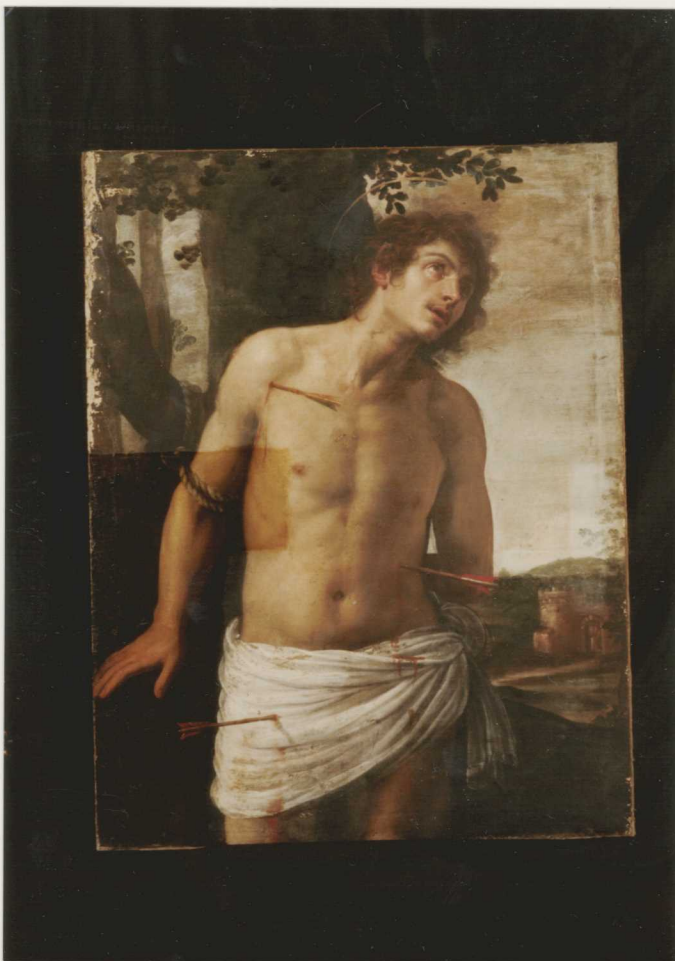


← A'FFESTÉS

TISZTÍTÓPRÓBÁK, ill.
TISZTÍTÁS KÖZBEN

- A lakk erősen elszárgult
- A fej körül az a'ffestés maradványai láthatók

16.

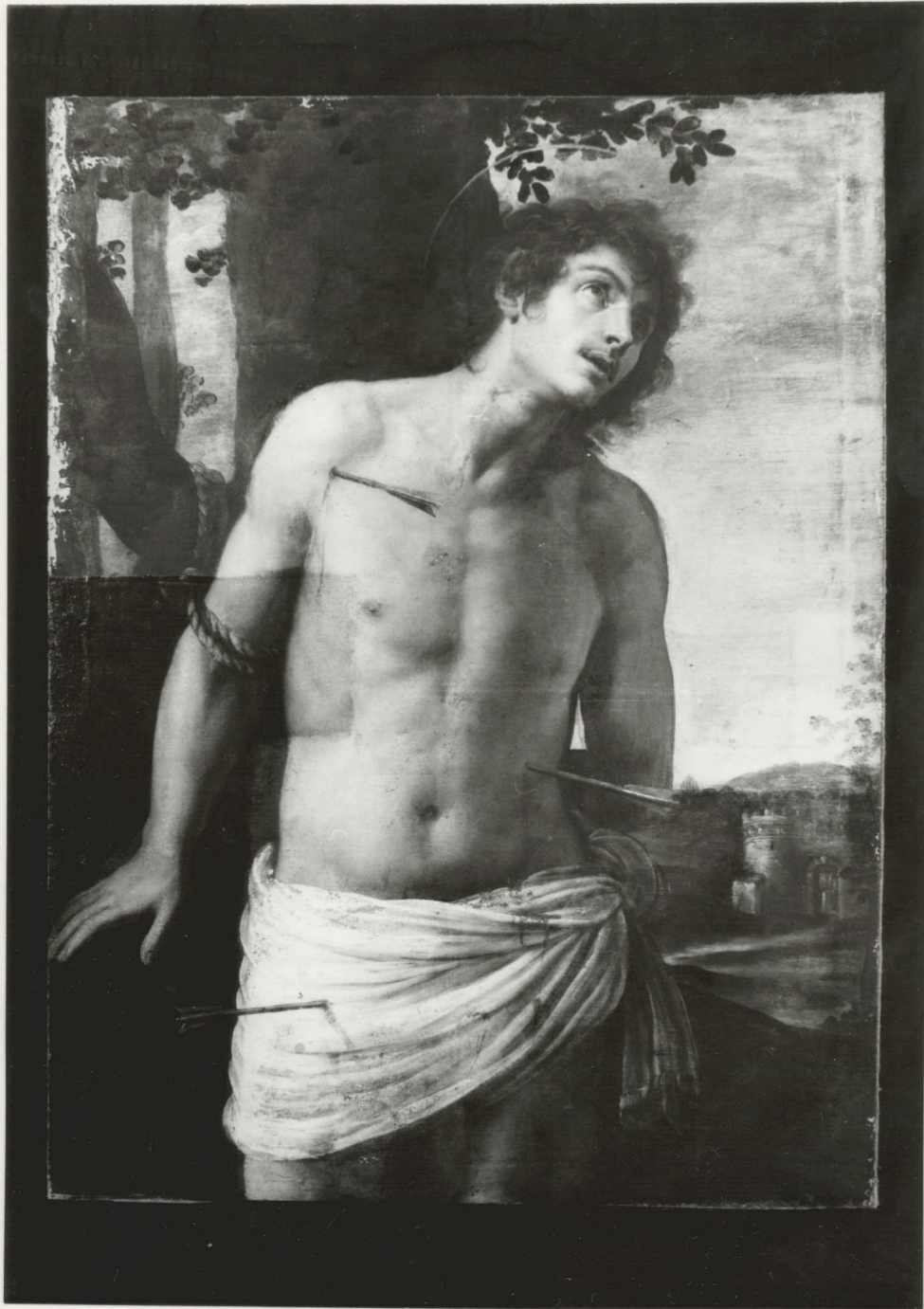


17. TISZTÍTÁS KÖZBEN

- A kép jelentősen kivilágosodott
- A'ffestés letisztítva



18. TISZTÍTÁS KÖZBEN - lumi
Retusok a lakkon,
kopások a festékretegen



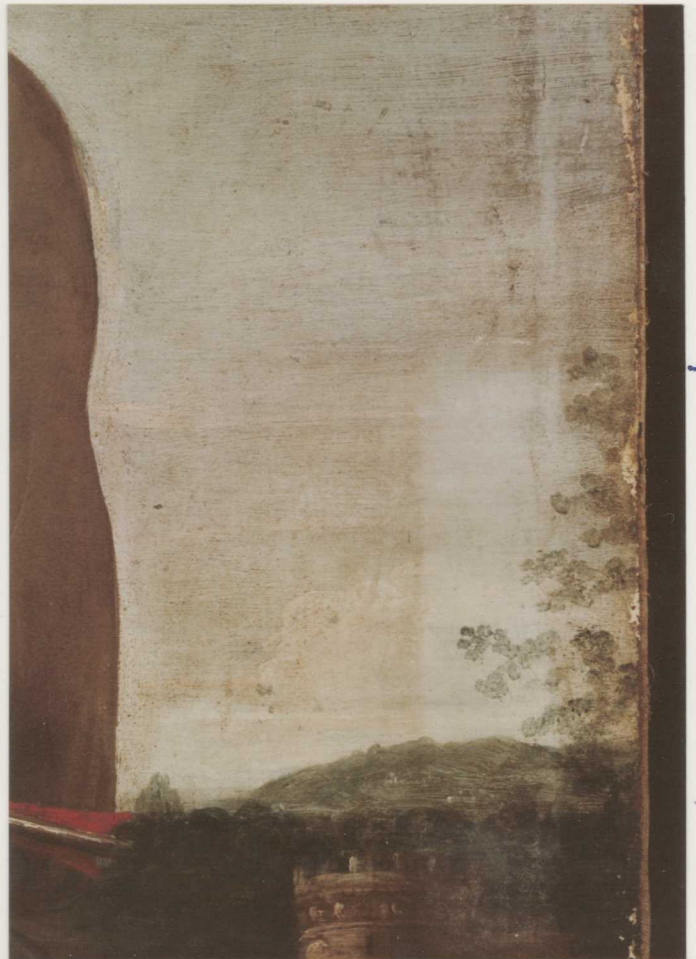
19. TISITITA'S KÖLBEN



20. TISZTÍTÓPRÓBA a tájháttérnél
Az oldószeres tisztítás után a régi lakk
maradványaitól foltoz a felület



21. TISZTÍTÓPRÓBA a fal mellett
A lazúros retus, barnás lakk
levétele jelentős világosodást
eredményez



22. TISZTÍTÁS KÖZBEN - A lakk
levétele után a régi lakk
maradványait vizes tisztí-
tással, felületaktív anyagokkal
lehető tisztítási, CHC-s pesztában
felhordva.

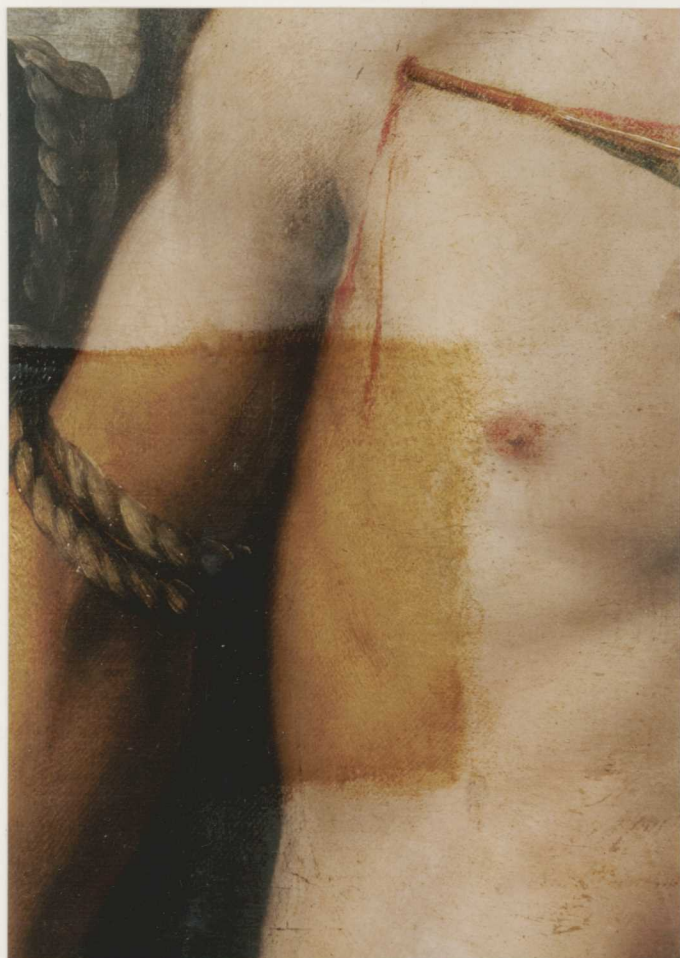


23. TISZTÍTÓPRÓBA - Enyhébb oldó-
szerre a retusok nem oldódtak



24. TISZTÍTÓPRÓBA

ÁTFFESTÉS ↓ LETISZTÍTOTT ÁTFFESTÉS



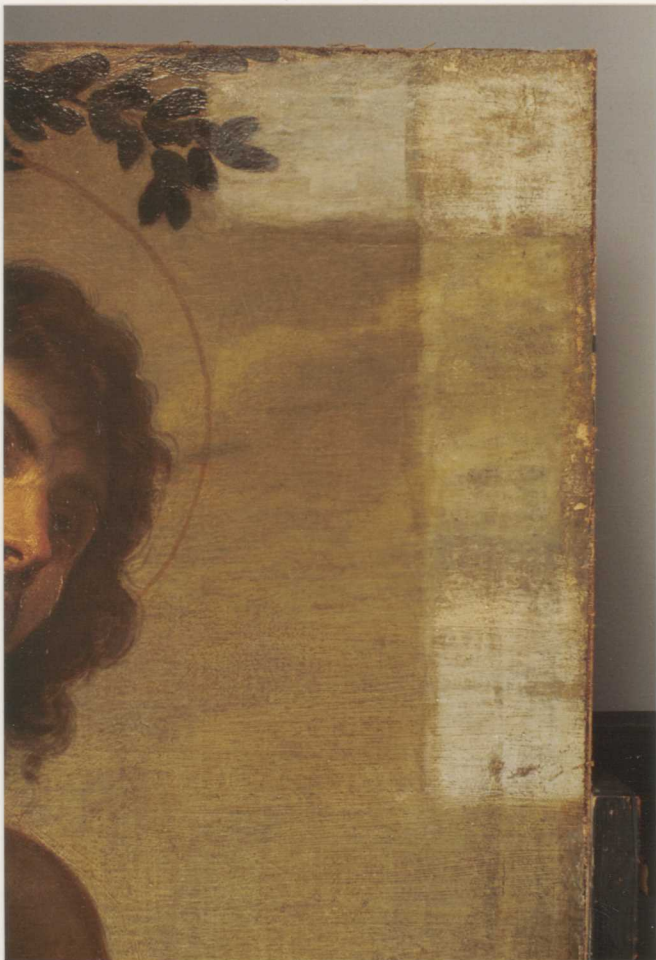
25. TISZTÍTÁS KÖZBEN



↓
LAKKRÉTEG + ÁTFFESTÉS

↑
ÁTFFESTÉS

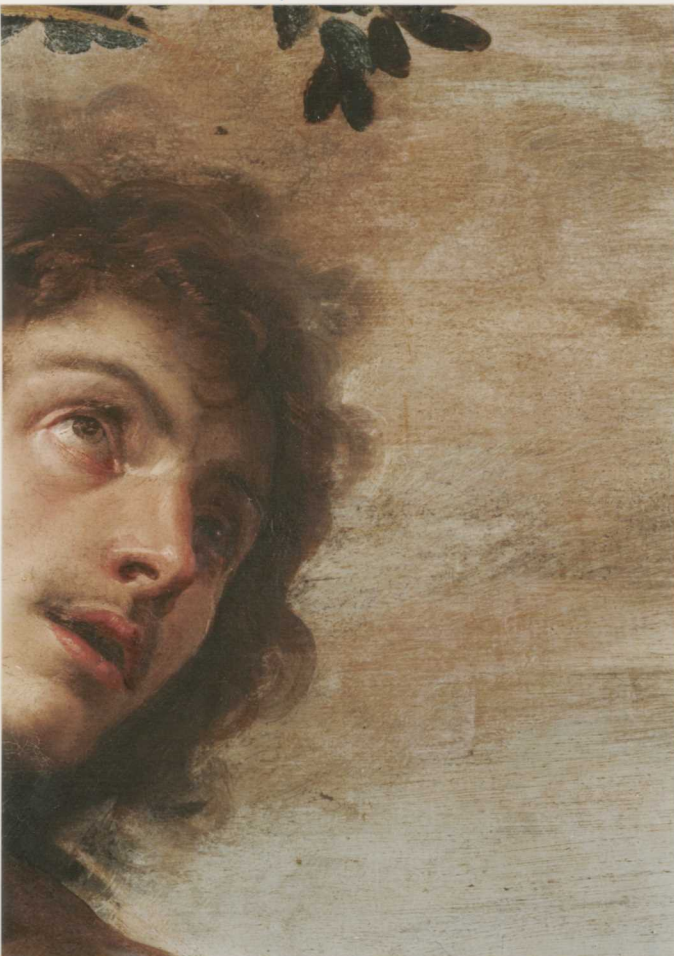
26. TISZTÍTÓPRÓBAK a jobb felső sarokban



27. TISZTÍTÓPRÓBAK - Az átfestett részen. Az átfestés összeütközésénél sötét folt.



28. LUMI FELV. Az átfestés a lakk levelele után sötétben lumineszkál



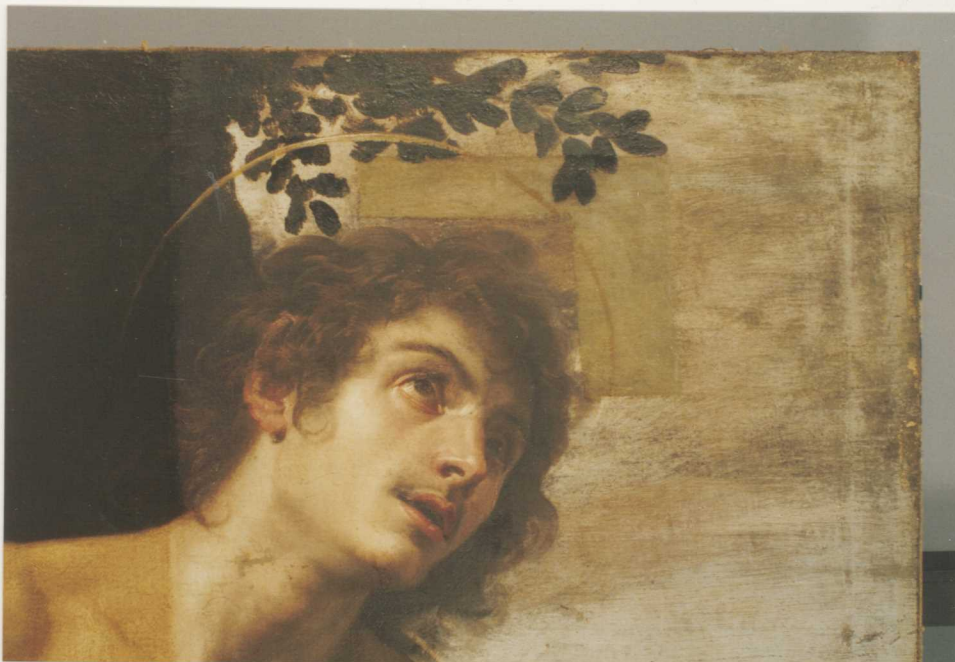
29. Az átfestés leírásítása után (normál) Kopott, foltos felület. Sötét alap. A glória az átfestésen volt.



30. Átfestés leírásítása után LUMI felv. Az első festési elképzelés lazúros lefedése látható a hajnál

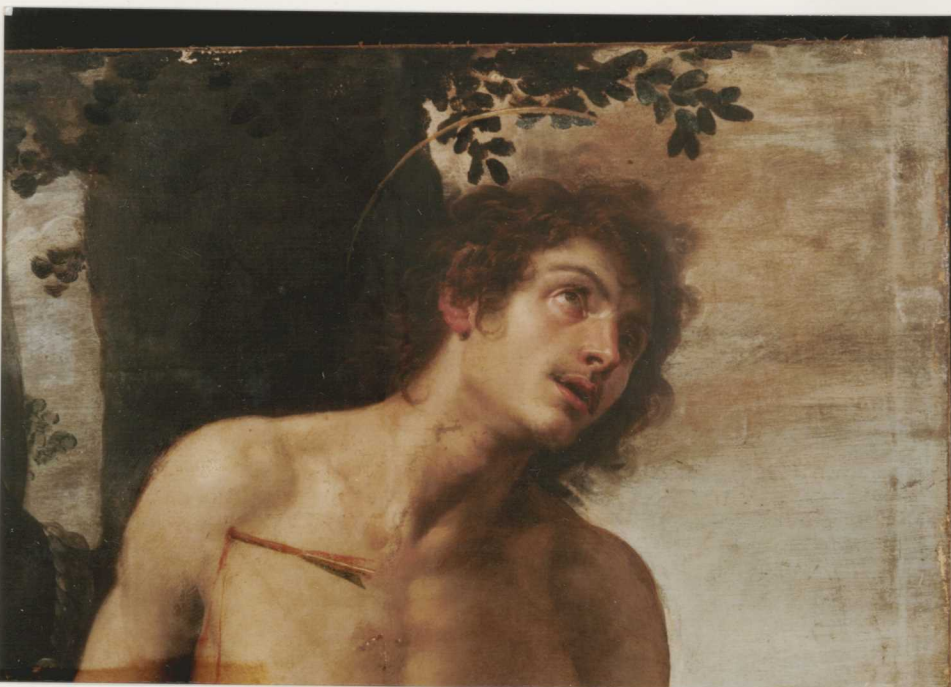
Átífestés
maradványai
a fej
közül a
glóriával
sötét,
„szalonnás”,
vastag
réteg.

31.



Részlet az
átífestés
lehámozása
után

32.



LUMI,
részlet
az
átífestés
lehámozása
után

33.



A lúzzal lefedett részek mutatják a festő
által megvalósított haj és halter formáját



34. A vársion hátoldal a dublirvársion és a dublirragasztó : vastag csontanyag eltávolítása után



35. Kikent ecsetek nyomai láthatók az egész vársion hátoldalon



36. A vászonhátoldal az egyrészletű leírása után
- A hátsó rész kiegészítése
 - Feszítéskorlaton, CMC-s durvaszállal támogatva az egyrészletű.



Megfigyelhető
a toldás
vására :
más szövésű
szálai
ugyanúgy
hullámosan
húzódtak meg,
mint mellette.

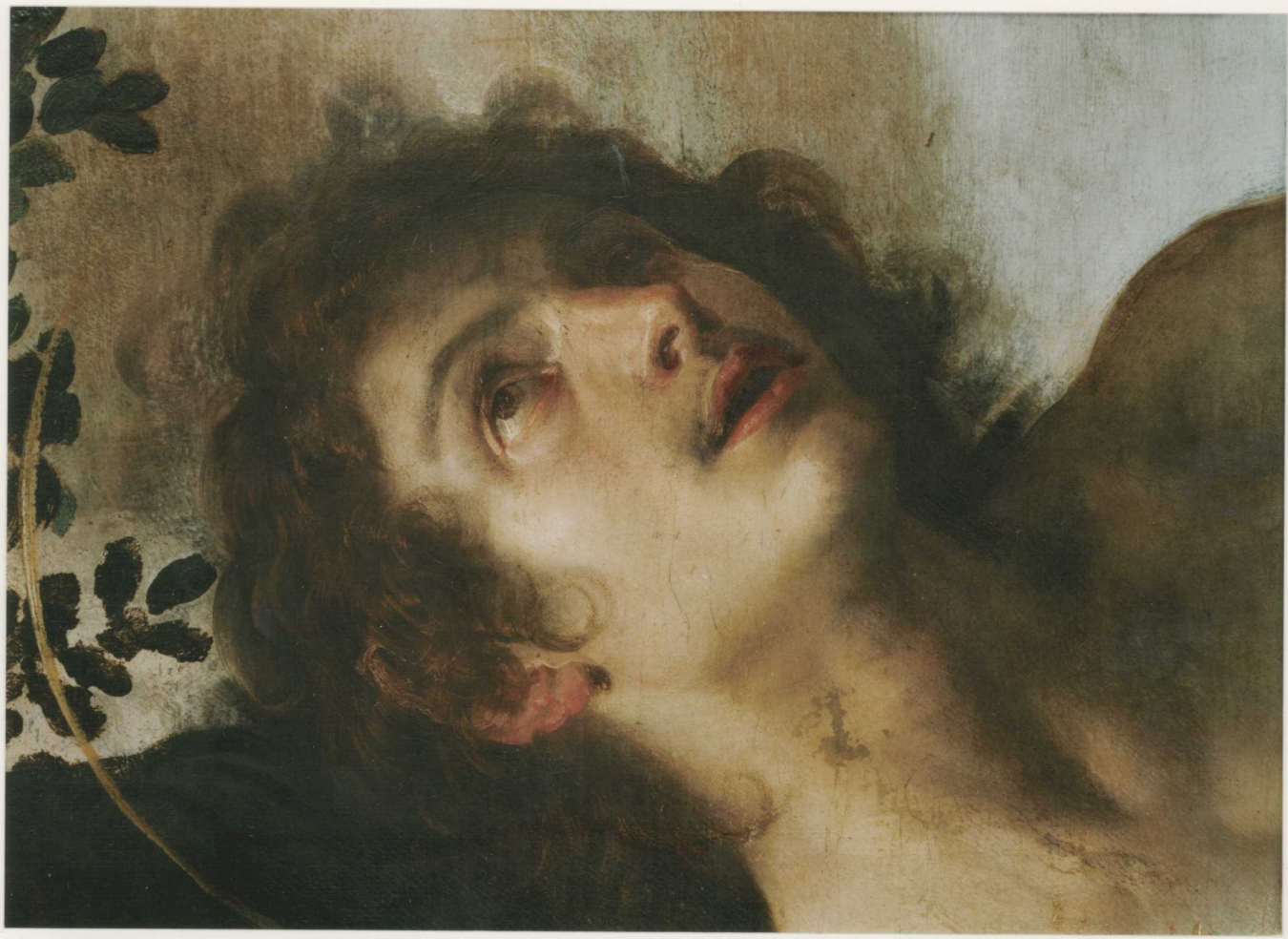
A toldás
eredetileg
is jelen volt,
Varrott, toldott
vászonra
festették a
képet.

37.

Hátsó rész kiegészítése Technomelt +
Polyester függöny,
átfedés nélkül, vasalással



38. DUBLIKOZÁS, TÖHITES UTÁN



39. A testfelület, az arc, a háttér kopásai,
sötétebb aláfestés látnak ki a lepergett
felső réteg alól.



40. A kopott testfelület - alatta sötétebb alálétek



41. Az ágyéksíkon a felső felekre teg erősen lepergett, kopott. Láthatóak a megval-
toztatott rések, peuhimeitök.